



Co-funded by
the European Union



MOMentum

Helping mothers gain MOMentum in entrepreneurship



Ettevõtlushariduse tööriistakomplekt



Co-funded by
the European Union

The MOMentum project is co-financed by the ERASMUS+ programme of the European Union, and will be implemented from November 2021 to November 2023. Its publications reflect the views of the authors, and the European Commission cannot be held responsible for any use which may be made of the information contained therein. (Project code: 2021-1-CZ01-KA220-VET-000033084)



Sisukord

| | |
|--|----|
| Konsortsium | 4 |
| OSA A | 7 |
| Ülevaade emade tänasest olukorrast ettevõtluses partnerriikides ja Euroopas ning ettevõtlus- ja juhtimisõppest olemasolevate ettevõtlus- ja juhtimisõppe ressursside kaudu | 7 |
| Tutvustus | 7 |
| Tšehhi Vabariik | 7 |
| Kreeka | 16 |
| Eesti | 23 |
| Küpros | 32 |
| OSA B | 34 |
| Ettevõtluse ja juhtimise alane haridustegevus ja materjalide väljatöötamine, mis on eelkõige suunatud emade ees seisvatele väljakutsetele ettevõtluses ja juhtimises. | 34 |
| Sissejuhatus | 34 |
| Tegevus 1: Ärianalüüs ärimudeli lõuendi abil | 34 |
| Tegevus 2: Kasumi tagamine ja investeringute kindlustamine äriplaani kaudu | 36 |
| Tegevus 3: 5 euro väljakutse: Mida teeksite 5 euro ja 2 tunniga? | 37 |
| Tegevus 4: õppimine, kuidas kontseptsiooni komertsialiseerida <i>kick-starteri</i> tegevuse kaudu (ühisrahastus). | 39 |
| Tegevus 5: Juhtimisoskuste hindamine. | 40 |
| Tegevus 6: enese- ja vastastikune hindamine ja mentorlus. Juhtimise laadimine (inspireeritud "Trust battery" põhjal "Trust battery", Session Lab) | 43 |
| Tegevus 7: mõista oma klienti kliendipersonade loomise kaudu | 45 |
| Tegevus 8: "Ettevõtliku mõtteviisi jõud" - Ettevõtliku mõtteviisi spekter | 46 |
| Tegevus 9: "Võitva meeskonna loomine: Inimressursside hindamine" | 49 |
| OSA C | 53 |
| Hindamisvahend (küsimustik) emade oskuste tunnustamiseks, nende kvalifikatsioon ja võimalik roll alustavas, innovatiivses sotsiaalses ettevõtluses. | 53 |
| Hollandi testi tutvustus | 53 |
| Hollandi 6 isiksusetüüpi | 53 |
| Hollandi isiksusetüüpide testide kasutamine emadest ettevõtluses | 55 |
| Kokkuvõte | 57 |
| BIOGRAAFIA | 60 |



Konsortsium



Regionaalarengu Instituut (IRR) on Tšehhi Vabariigi mittetulundusühing, mis edendab Euroopa piirkondade arengut. MTÜ teeb seda heade tavade rahvusvahelise vahetamise ja võtmeisikute koolitamise kaudu piirkondliku ja säästva arengu jaoks olulistest valdkondades.

IRR-i eesmärk on koondada institutsioone erinevatest valdkondadest (avalik, era, mittetulunduslik, akadeemiline ringkond ja vahetada häid tavasid).

IRR loob, juhib ja viib ellu projekte Erasmus+, CERV, Euroopa Sotsiaalfondi, Visegrad Grants jne raames. IRR-i tegevusvaldkonnad on järgmised: haridus, koolitus, Euroopa väärtused, elukestev õpe, keskkond. IRR-i tegevuste esmaseks sihtrühmaks on noored.



Citizens In Power (CIP) on Küprose valitsusväline organisatsioon, mis tegeleb inimeste vajaduste ja nõudmistega nende kaasamise kaudu ühiskonna- ja kodanikuellu. Samuti pakub see neile uuenduslikke materjale ja tasuta koolitusi hariduse (sh veebipõhise), kaasamise, ettevõtluse ja ettevõtluse, kultuuri, tööturu ja elukestva õppe vallas.

Selle põhirõhk on hariduse, ettevõtluse ja elukestva õppe arendamisel Küprosel ja välismaal. Selle jaoks teeb CIP pidevat koostööd Küprose juhtivate ülikoolide, koolide, valitsusväliste organisatsioonide ja teadusorganisatsioonidega. CIP haldab väärtusliku professionaalsete koolitajate ja hariduseksperptide võrgustikku, kellel on kogemusi nii formaalse kui ka mitteformaalse hariduse vallas.



Challedu on Kreeka valitsusväline organisatsioon, mis on uute õppimise ja kaasamise mudelite teerajaja. Koostöös koolitajate, õpetajate, ekspertide, mängudisainerite, asutuste ja organisatsioonidega kavandab Challedu mängulisi kogemusi ja mänge, mille juured on hariduslikes mängudes.

Challedu eesmärk on muuta iga haridustegevust selliselt, need vabastadaksid inimeste kui keeruliste probleemide otsijate ja lahendajate, riskijate, leiutajate ja visionääride transformatiivsed jõud. Organisatsiooni töö võimendab loovust, fantaasiat ja empaatiat.



Inpla Innovation Platform on mikro-VKE Eestist. Inpla meeskonnal on kogemusi rahvusvahelise kogemuste vahetamise, rahvusvaheliste ürituste korraldamise ja rahvusvaheliste projektide juhtimisega erinevates rahastamisprogrammides. Inpla edendab innovatsiooni ja kvaliteeti hariduse, info- ja kommunikatsioonitehnoloogia ning sotsiaalse kaasatuse vallas.

Inpla toetab VKE-sektori noori, koole ja ettevõtteid, korraldades koolitusi ja töötubasid ettevõtluse, integratsiooni, sotsiaalse teadlikkuse valdkonnas ja kandideerib EL-i rahastatavatesse programmidesse, pakkudes nimetatud valdkondades nõustamisteenuseid. Inplat toetab koolide ja koolitusasutuste võrgustik.



Säästva arengu agentuur ASSO on Itaalias asutatud vabaühendus, mille eesmärk on edendada säästvat arengut Euroopa tasandil. Selle väärtuste hulka kuuluvad jätkusuutlikud linnad ja kogukonnad; pärandi ja maastiku väärtustamine; keskkonnakaitse; valdkonnaülesed inimõigused, nagu sooline võrdõiguslikkus ja haridus.

ASSO tegeleb ülikoolide, teaduskeskuste ja ekspertide toel teadustegevusega, projektide elluviimisega ning säästva arengu alase tehnilise nõustamisteenuse osutamisega. Alates 2007. aastast on ASSO juhtpartnerite nimel kirjutanud üle 30 EL-i vahenditest rahastatud projekti ning viinud juhtpartnerite ja projektipartnerite jaoks ellu üle 50 projekti.



OSA A

Ülevaade emade tänasest olukorrast ettevõtluses partnerriikides ja Euroopas ning ettevõtlus- ja juhtimisõppest olemasolevate ettevõtlus- ja juhtimisõppe ressursside kaudu

Tutvustus

Ettevõtlus ei ole ainult finants- ja äritermin. Uuringud on näidanud, et ettevõtlikkus on mõtteviis, mida saab üksikisikutele õpetada ja ning seda arendada. Seetõttu on viimastel aastatel täheldatud, et ettevõtlust on turuvajadustest ajendatuna kõigil haridustasemetel juurutatud ja kohandatud riiklike õppekavadega.

MOMentum projekt püüab aidata emadel ettevõtluses hoogu sisse saada. MOMentum [Gamified Role-Model Education Methodology \(PR1\)](#) sisaldab üksikasjalikku analüüsi naiste ettevõtlusõppe hetkeseisust partnerriikides (Tšehhi Vabariik, Küpros, Kreeka, Eesti ja Itaalia).

Tšehhi Vabariik

Pärast tööhõive, palgalõhe, kutsehariduse ja -koolituse ja emade ettevõtlusvõimaluste kohta Tšehhi Vabariigis tehtud dokumendiuringuid tehti järgmised järeldused:

- Pärast rasedus- ja sünnituspuhkust tööturule naastes on emadel suurem töötuse määr.
- Kutseharidus on Tšehhi Vabariigis toimiv, kuid ei keskendu konkreetselt/otseselt emadele.
- Ettevõtlusele keskendunud vahendeid ja kursusi on vähe ja need on suunatud laiemale täiskasvanud elanikkonnale ning on emade vajadustele kohandatud vähe või üldse mitte. Sellega seoses on Tšehhi Vabariigis projekti MOMentum eesmärk suurendada emade tööalast konkurentsivõimet ja finantsstabiilsust. Selleks uurime mitmeid häid algatusi ettevõtlus- ja juhtimisõppe ressursside loomiseks ja kasutuselevõtmiseks.



Üks suuremaid organisatsioone Tšehhi Vabariigis, mille missiooniks on aidata naisi nende eduka äri poole, on Business & Professional Women CR (BPWCR). See avalik-õiguslik ettevõtte on osa BPW Internationali võrgustikust, mis tegutseb enam kui 100 riigis. Tšehhi organisatsioon asutati 2010. aastal aktiivsete naiste ühendamiseks ja naiste majandusliku iseseisvuse edendamiseks. Nende projektide eesmärk on kaitsta naiste õigusi, ületada piiranguid ning edendada haridust ja isiklikku arengut mentorluse ja edukate naiste eeskujude esitlemise kaudu. Üks viimastest ettevõtluses olevatele naistele suunatud projektidest oli naisettevõtjate akadeemia (AWE) veebipõhine haridusprojekt, mis viidi 2022. aastal edukalt läbi koostöös USA Praha saatkonnaga. Selle projekti kolmas voor algab 2023. aasta kevadel.

Business and Professional Women (BPW) on rahvusvaheline naiste liit, millel on filiaalid enam kui 95 riigis üle maailma. Selle asutas dr Lena Madelin Phillips 1930. aastal. BPW-l on nõuandev staatus ÜRO Majandus- ja Sotsiaalnõukogus (ECOSOC) ja osalusstaatus Euroopa Nõukogus. Selle liikmed on juhtivatel kohtadel olevad mõjukad naised, ettevõtjad, ärinaised ja juhid. (BPWCR, 2022)

ČMAPM

Tšehhi-Moraavia Ärinaiste ja Juhtide Assotsiatsioon on mittepoliitiline vabatahtlike organisatsioon, mis asutati 1995. aastal ning on FCEMi rahvusvahelise ärinaiste ja juhtide assotsiatsiooni liige. Organisatsioon tegutseb kogu Tšehhi Vabariigis piirkondlike klubide kaudu, mis pakuvad liikmetele individuaalset tuge ja ettevõtluskogukonda otse nende äri asukohas. Piirkondlikud klubid korraldavad oma koosolekuid, et täiendada riiklike ja rahvusvaheliste ürituste valikut. Piirkondlikud klubid asuvad Prahast, Ostravast,



Brnos, Olomoucis, Nový Jičínis, Bruntális, Zlínis ja Svitavys. CMAPM korraldab töötubasid, konverentse, üritusi ja viib läbi projekte, mille eesmärk on toetada naisi nende teeklonnal eduka äri poole. (CMAPM, 2020)



ČESKÁ MANAŽERSKÁ ASOCIACE
CZECH MANAGEMENT ASSOCIATION
ENTREPRENEURS . MANAGERS . LEADERS

Tšehhi Juhtimisliidu naisjuhtide klubi on Tšehhi Vabariigi üks kauem tegutsenud klubisid, mis koondab aktiivseid naisettevõtjaid ja juhte. Selle eesmärk on suurendada edukate naiste arvu, kes on sarnased nendega, keda klubi on kokku toonud juba veerand sajandit. Klubi toetab dialoogi, kogemuste ja teabe vahetamist, naisettevõtjate ja juhtide oskuste, intellektuaalse ja loomingulise potentsiaali kasutamist, korraldades kohtumisi, konverentse, ametlikke ja mitteametlikke üritusi, loenguid, seminare, külastusi liikmete ettevõtetesse või klubiliikmete kaubandusmissioone välismaale. (CMA, 2022)

Peale nende riiklikul tasandil tegutsevate organisatsioonide on veel mitmeid piirkondlikke organisatsioone ja klubisid, mida tutvustatakse järgnevatel lehekülgedel.



Kesk-Böömimaa Naisjuhtide ja Ettevõtjate Ühenduse (STAMP) eesmärk on luua naisettevõtjatele kohtumispaike ja võimalused uute kontaktide loomiseks. STAMP pakub platvormi teabe, nõuannete, kogemuste vahetamiseks ja suhtlemiseks. Samuti hoiab organisatsioon kontakte sarnaste naisettevõtjate ja juhtide ühendustega Tšehhi Vabariigis ja välismaal.



STAMPi üks peamisi eesmärke on valmistada naisi ette ettevõtluseks Euroopa Liidus. STAMP on koostööpartner mitmetes Euroopa Sotsiaalfondist (ESF) rahastatavates projektides. Muuhulgas pakub see partnerlus STAMPi naisliikmetele ja toetajatele võimalust osaleda tasuta erinevatel koolitustel.

STAMPil on partnerorganisatsioonid Moraavias (MAPM) ja Lõuna-Böömimaal (JAPM). (stredoceske-podnikatelky, 2021)



KLUB PODNIKATELEK ZE ZLÍNSKA

Zlíni piirkonna naisettevõtjate klubi eesmärk on luua ruum kohtumiseks, jagamiseks, vastastikuseks toetamiseks ja koostööks Zlíni piirkonna inimestega, kes mõtleavad ettevõtlusele, alustavad ettevõtlusega või juba tegutsevad selles valdkonnas. Tegevusi arendatakse rõhuasetusega eetilistele ja moraalsetele kaalutlustele, et edendada haridust, loovust, isikupära, inimväärsust ja eetilist ettevõtlust, samuti soodustamaks ettevõtluse alustamist regioonis. Projekti sihtrühmaks on naised, eelkõige emad. Eesmärk on edastada ettevõtluse alustamiseks või arendamiseks vajalikku teavet viisil, mis soodustab isikliku ja tööelu ühitamist.

Klubi tegevuste hulka kuuluvad harivad üritused avalikkusele - kursused, mis keskenduvad isiklikule arengule, tervisele, naiste teemadele. Ja kursused, mille eesmärk on arendada ettevõtluseks vajalikke oskusi: tehniline valdkond (programmid), strateegiline (turunduse planeerimine), seadusandlik, aga ka pehmed oskused, nagu suhtlemine, avalik esinemine jne. Töötoad, regulaarsed koosolekud ja seminarid on samuti oluline osa klubi tegevusest. (klubipodnikatelekszlin, 2022)

Klubi on osa Zlíni mittetulundusühingust IdeaZone, mis toetab äri-, kultuuri-, vabaaja-, keskkonna- või haridustegevust. (IdeaZone, 2022)





[Matka podnikatelka](#) (**Ettevõtjast ema**) on Praha 9 mittetulundusühing. Organisatsioon toetab emasid, kes tegelevad ettevõtlusega või soovivad sellega alustada. Aastate jooksul on nende tegevus laienenud haldusteenustele ja kvalifitseeritud koolitajate poolt pakutavatele koolitustele. Nende liikmetel on võimalus läbida soodushinnaga pehmete, IT ja kutseoskuste koolitus läbi erialaste koolitusagentuuride koos tunnistuse saamise võimalusega. (matkapodnikatelka, 2020)



[Podnikavé ženy](#) (**Ettevõtlikud naised**) on Pardubice ja Hradec Králové piirkondade mittetulundusühing, mis korraldab turundus- ja võrgustikuüritusi, harivaid seminare, töötubasid ja hommikusööke. Ühing asub Pardubice kesklinnas äriinkubaatoris P-PINK. Nende tegevus seob ettevõtete sektorit mittetulundussektori ja avalike institutsioonidega. (podnikavezenypce, 2021)



The **Vyškov Naisettevõtjate klubi** tegutseb Piirkonna Kaubanduskoja Vyškovi alluvuses ja loodi projekti Naised ja äri raames.

Klubi missiooniks on luua sõbralik keskkond isiklike ja äriliste kontaktide loomiseks, usaldusväarsuse ja ausa mängupartneri kuvandi loomiseks. Selle missiooni täitmine saab toimuda vaid selle liikmete aktiivsel osalusel, et klubisse kuulumine oleks iga naise jaoks mõttekas. (ohkvyskov, 2022)

Lisaks ametlike struktuuridega loodud organisatsioonidele on viimastel aastatel Tšehhis ellu viidud mitmeid projekte. Mõnda neist tutvustatakse allpool.



Projekt „**Mothers, don't be afraid of business. We'll show you how to do it** „(Emad, ärge kartke äri. Näitame teile, kuidas seda teha!) korraldas Tšehhi Vabariigi Väike- ja Keskmiste Ettevõtete ja Kaupmeeste Assotsiatsioon ning seda toetas rahaliselt EL.

Projekti eesmärk oli edendada meetmeid naiste ja meeste võrdsete võimaluste põhimõtte täitmiseks tööturul ning tingimuste loomiseks pere- ja tööelu ühitamiseks. Täpsemalt selleks, et aidata lapsehoolduspuhkusel olevatel emadel, kes ei saa oma töökohale naasta, oma projektidega alustada ja mitte lasta end diskrimineerida lastetute naiskonkurentide või meeste poolt.

Aeg: 1.2.2011 – 28.2.2013

(amsp, 2017)

We inspire women to be entrepreneurs (Me inspireerime naisi olema ettevõtjad)

Projekti eesmärk oli pakkuda Tšehhi naisettevõtjatele juurdepääsu uutele äriideedele, innovatsiooniallikatele ja edukaks ettevõtluseks vajalikele andmetele, andes edasi Saksa partneri häid kogemusi ja oskusteavet.

Aeg: 1. 12. 2012 - 30. 11. 2014

(esfcr, 2018a)

Naiste ettevõtluse abikeskus Zlínis

Projekti eesmärkideks oli toetada naiste ettevõtlusesse sisenemist, kõrvaldades takistused nende tööturul osalemisel ning toetada juba ettevõtlusega tegelevaid naisi sihipäraste pere- ja tööelu ühitamise meetmete kaudu.

Aeg: 1. 9. 2011 - 31. 12. 2013

(esfcr, 2018b)



„Working with little children is possible“ (Laste kõrvalt töötamine on võimalik)

Ettevõtluse ja tööhõive tugikeskus korraldas Visegradi fondi rahalisel toel alla 10-aastaste lastega emadele tasuta harivaid seminare.

Projekti kaasrahastasid Tšehhi, Ungari, Poola ja Slovakkia valitsused Visegradi toetuste kaudu.

Aeg: 2019 - 2020

(centrumpropodnikani, 2019)

Ettevõtlike naiste akadeemia

25. veebruaril 2021 sai veebis alguse CzechInvesti töötubade sari naisettevõtjatele või naistele, kes alles mõtlevad oma ettevõtte peale. Igal sessioonil käsitleti ettevõtlust covid ajastul, seadusi, hinnakujundust, makse ja isiklikku arengut.

Aeg: 2021

(czechinvest, 2021)

Supernovas programm

Programmi käivitas Euroopa Innovatsiooni- ja Tehnoloogiainstituut (EIT), et suurendada naisettevõtjate rolli ja osalust ELi ettevõtluse ökosüsteemis kolme Teadmiste ja innovatsiooni kogukonna egiidi all. Algatuse eesmärk on tuvastada esilekerkivad naisettevõtjate talendid (erineva vanuse, tausta, eriteadmiste ja püüdlustega) ning kasutada nende potentsiaali, et arendada ja integreerida rohkem naisi ettevõtluse ökosüsteemi. Programmis osalejatel on juurdepääs rahalisele toetusele, koolitusele ja võrgustike loomisele.

Aeg: 2022

(dzs, 2022)



I'm not alone in this (Ma ei ole selles üksi)

Põhjalik haridusprojekt naiste ja nende ettevõtete toetamiseks. Projekt pakub järgmisi teenuseid: ärikontaktide andmebaas, lastehoid, võimalus saada ettevõtlusega alustamiseks rahalist toetust (sealhulgas haldustasud ja ettevõtlusega seotud ostud) ning töötoad. Projekt paneb suurt rõhku naiste ja meeste võrdsete võimaluste alase teadlikkuse levitamisele.

Aeg: 2012 – 2014

(nova-dimenze, 2014)

Enterprising women, an alternative way of solving women's unemployment in the capital city Prague (Ettevõtlikud naised, alternatiivne viis naiste tööpuuduse lahendamiseks Prahas)

Projekti põhieesmärk on toetada füüsilisest isikust ettevõtjana tegutsevate isikute tegevuste loomist ja arendamist, mis on suunatud lapsehoolduspuhkuselt naasvatele naistele, ülalpeetava pereliikme eest hoolitsevatele naistele, kes on huvitatud oma ettevõtte loomisest ja tööturul võimaluste omandamisest.

Projekt pakub ettevõtluse aluste kursusi ja PC vabatahtlikku kursust. Need kursused koosnevad erinevatest moodulitest, mis pakuvad klientidele põhilisi äri-, suhtlus- ja mentorluskogemusi.

Aeg: 2015

(centrummartin, 2015)

Naised saavad inspiratsiooni ja näpunäiteid ka ühest mitmest taskuhäälingust, mille eeliseks on see, et need on kättesaadavad kõigile, kõikjal ja igal ajal.

Entrepreneurship on Maternity Leave (Ettevõtlus lapsehoolduspuhkuse ajal)



See taskuhäälingusaade räägib naisettevõtjatest, kes otsustasid rasedus- ja sünnituspuhkusel olles oma ettevõtte asutada. Sellest, mida see endaga kaasa toob ja milliste väljakutsetega emadest ettevõtjad silmitsi seisavad. Taskuhääling sisaldab teavet ka selle kohta, mis on eduka ettevõtte jaoks oluline või mõttetu. (anchor, 2022)

Businesswoman (Ärinaine, Podnikatelka)

Taskuhäälingus Businesswoman saab kuulata intervjuusid edukate Tšehhi naisettevõtjatega, kes jagavad oma kogemusi oma edukast teekonnast. (info, 2022)

The World of Businesswomen (Ärinaiste maailm, Svět podnikatelek)

Intervjuud haridus- ja võrgustikuplatvormi The World of Businesswomen loojate ja huvitavate naisettevõtjatega. (ceskepodcasty, 2022a)

Business For Girls (Äri tüdrukutele, Podnikání pro holky)

Business For Girls pakub oma kuulajatele juhiseid äri, veebiturunduse või mõtteviisi valdkondades, pöörates erilist tähelepanu naiste vaatenurgale (ceskepodcasty, 2022b)



Samuti on populaarne ja eriline projekt **The Czech Businesswomen Awards**. See projekt tõstab edukate naisettevõtjate tuntust, tunnustab nende tööd ning toob mainekate auhindade kaudu inspiratsiooni ja motivatsiooni paljudele teistele Tšehhi naisettevõtjatele. (oceneniceskychpodnikatelek, 2022)

Kreeka

Kreekas olemasolevate ettevõtlus-, juhtimis- ja pehmete oskuste hariduse lähenemisviiside ja vahendite uurimise käigus avastati palju tulemusi, kuna viimasel kümnendil on naiste ettevõtluse sektoris ja seda toetavates mehhanismides toimunud läbimurre. Siiski puuduvad ulatuslikud tõendid selliste konkreetselt emaettevõtjatele suunatud algatuste olemasolu kohta.

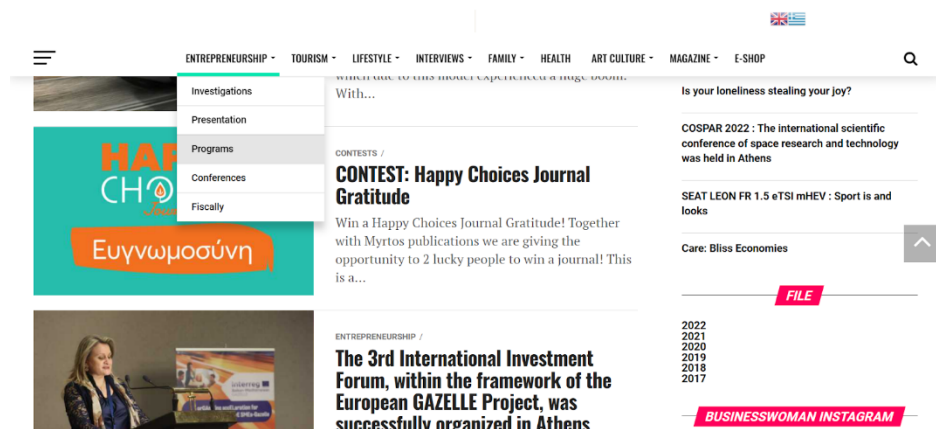
Seoses mehhanismidega, mis toetavad naiste ettevõtlikkust ja pehmete oskuste arendamist Kreekas, leiti järgmised näited:

- The Association of Women Entrepreneurs of Greece (SEGE) on valitsusväline ja mittetulunduslik organisatsioon, mis tegeleb Kreekas äri ajavate naistega. Üldisemalt loodi SEGE kõigi naisettevõtjate võrgustikuks. Naisettevõtjate praeguste raskuste ja takistuste kollektiivne käsitlemine, äripartnerlused ja võrgustike loomine sarnaste institutsioonidega ELi liikmesriikides. Tänapäevaks on SEGE arenenud organisatsiooniks, mis toetab naisi mitmes ettevõtlussektoris, pakkudes mentorteenuseid, viies läbi vastavates valdkondades uuringuid ja analüüse ning korraldades haridusseminare. (SEGE, 2019).



- businesswoman.gr on esimene Kreeka online-ajakiri naisettevõtluse kohta, mis pakub vahetut ja usaldusväärset teavet kõigile huvitatud spetsialistidele, juhtidele ja ettevõtjatele. Selle on loonud naisettevõtjate rühm, et tutvustada kaasaegset

naisettevõtjat pidevalt areneva tehnoloogiaga. Ajakirja eesmärk on viia ärinaiste kokku tunnustatud teadlaste ja ettevõtlusvaldkonna ekspertidega ning samal ajal teavitada neid vastutustundlikult ja üksikasjalikult programmide, teenuste ja ressurssidest, mis võimaldavad neil aega ja raha säästa. (businesswoman, 2019)



Selles veebiajakirjas leiavad lugejad postitusi seminaride ja koolituste korraldamise kohta, mis käsitlevad ettevõtlusoskuste arendamist ja naiste ettevõtluse toetamist, kas silmast silma või virtuaalselt. Üks näide nendest postitustest, mida veebilehel leidub, on järgmine: Naised teevad äri veebipõhine kolmekuuline mentorlusprogramm "Leia oma mentor" (Three Month Mentoring Program "Find your Mentor" by Women Do Business).

Programmi jooksul saavad 30 naist üle kogu Kreeka, kes on valitud programmi valitud taotluse alusel, võimaluse osaleda individuaalses juhendamises, st individuaalses nõustamises, mis võimaldab neil arendada oma äritegevust, saades abi ja panust kogunud ja kvalifitseeritud mentoritelt. Tegelikuses on igal 30 võitjal iga kuu, kokku 3 kuu jooksul, 1 veebipõhine kohtumine ainult oma mentoriga. Osalevatel naistel on võimalus arendada oma oskusi ja parandada oma tulemuslikkust, korraldada oma äriidee isikliku ja ärilise arengu kaudu oma oskusi ja ka motivatsiooni. Samuti õpivad nad rakendama praktilisi samme oma äriidee arendamiseks. (businesswoman, 2019).

Online Quarterly Mentoring Program "Find your Mentor"



ENTREPRENEURSHIP · TOURISM · LIFESTYLE · INTERVIEWS · FAMILY · HEALTH · ART CULTURE ·

Online Τρίμηνο Πρόγραμμα Mentoring
"Find Your Mentor"

WOMEN
Do Business
Academy



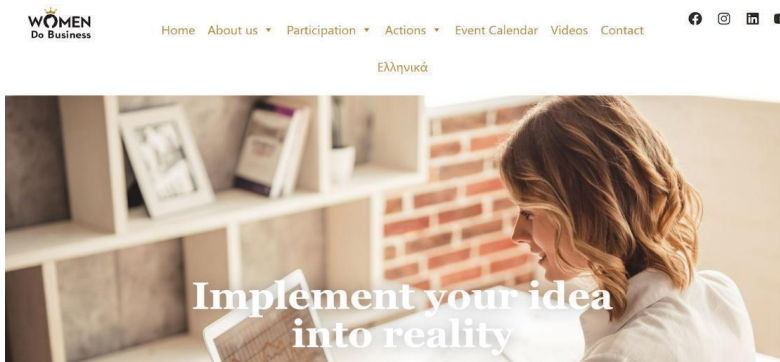
Δήλωσε συμμετοχή
στο "1on1 mentoring".

Teine näide on veebileht businesswoman.gr, mille eesmärk on teavitada naisi nende haridusvõimalustest ettevõtluses: Veebikonverents: "Naised ettevõtluses" ("Business of female gender").

Konverentsi eesmärk on sõnastada arvamus ja mõtisklusi naiste karjääril, põhimõtetest ja väärtustest teel edule, nõuandeid ja näiteid läbipõlenud naisettevõtjatelt, aga ka tutvustada sotsiaalseid institutsioone ja programme, mis toetavad naiste ettevõtlust. (Businesswoman, 2019)

- Women Do Business on mittetulundusühing, mis edendab naisettevõtlust ja stereotüüpide kaotamist erinevate tegevuste kaudu; esialgu Kreeta piirkonnas, Kreekas. (womendobusiness, 2019) Üks organisatsiooni erinevatest projektidest, mis edendavad naiste ettevõtlust, on Koinoniko Epixeiro. "Koinoniko epixeiro", on Kreetal asuv veebiplatvorm, mille eesmärk on aidata kogu Kreekast pärit sotsiaalsetel ettevõtjatel alustada, arendada ja täiustada oma ettevõtlust, kasutades selleks loodavat huvi-kogukonda ja teadmiste vahetamist. Soovime anda sotsiaalsetele ettevõtjatele õige juhendamise abil võimaluse leida parimad koostöövõrgustiku võimalused, jagada oma kogemusi kogukonnaga ja areneda sotsiaalse ettevõtluse valdkonnas, tugevdades veelgi sotsiaalsete ettevõtete ökosüsteemi. Lisaks sellele pakub Women Do Business ka äriinkubaatoriteenuseid naisettevõtjatele. Põhimõtteliselt on äriinkubaatori eesmärk toetada uusi või olemasolevaid ettevõtteid nende ettevõtluse alustamisel.

Organisatsiooni pakutav toetus ei ole rahaline, kuna ta ei tegutse investorina. Siiski on see kognitiivne, kolmekuulise ettevõtlusakadeemia kaudu. Samal ajal tegutseb ta vahendajana, et viia ettevõtte liikmed kokku mentorite, treenerite, partnerite, organisatsioonide ja üldiselt kõigiga, kes saavad neid nende arengus aidata. (Womendobusiness, 2019)



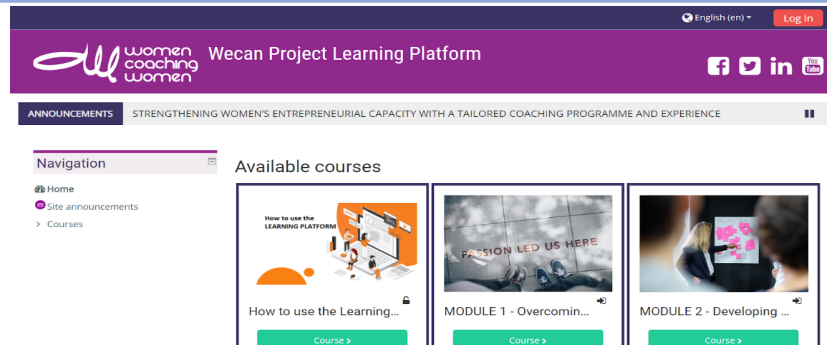
- Teine organisatsioon, mis on spetsialiseerunud naiste ettevõtluse toetamisele Kreekas, on Women on Top. Women On Top on organisatsioon naiste majandusliku mõjuvõimu suurendamiseks ja võrdõiguslikkuse tagamiseks tööl. See asutati 2012. aastal naiste mentorlusvõrgustikuna, kuid sellest ajast alates on see laiendanud oma tegevust mitmetes valdkondades, järgides soolise võrdõiguslikkuse valdkonnas toimunud sotsiaalseid muutusi. Women On Topis kavandavad ja viivad ellu koolituskogemusi, mille eesmärk on arendada isiklike ja ametialaseid oskusi ning varustada naisi kõigi vajalike vahenditega, et jõuda oma unistustele võimalikult lähedale. Nad keskenduvad tööhõivevõimele, ettevõtlusele, juhtimisvõimele, finantssuutlikkusele ja suhtlemisoskustele.

Muude tegevuste hulgas rakendab Women on Top programmi "Women on Topic", mis on podcast/livecast naiste ametialase mõjuvõimu suurendamisest ja võrdõiguslikkusest tööl. Selles räägitakse mitmekesisusest ja kaasamisest töökohal, diskrimineerimisest, millega naised iga päev soolise kuuluvuse tõttu kokku puutuvad, ning vahenditest ja võimalustest, mis on nende käsutuses, et muuta töö üheks parimaks osaks oma elust (womenontop, 2022).



Lisaks riiklikele ja kohalikele algatustele, mille eesmärk on suurendada naiste ettevõtlusoskusi ja -teadmisi, osalevad Kreeka üksused aktiivselt ka rahvusvahelistes projektides, et toetada naiste ettevõtlust. Järgnevalt on toodud näiteid Erasmus+ projektidest, milles Kreeka organisatsioonid osalevad. Selle tulemusena on kõik tulemused ja väljundid kättesaadavad ka kreeka keeles ning neid rakendatakse koos kreeka naistega.

- WECAN. Selles projektis käsitletakse ettevõtlust kui ettevõtluse alustamise ja väärtuse loomise põhipädevust, nagu on kirjeldatud EntreCompi raamistikus. Projekti eesmärk on tugevdada naiste positiivset ettekujutust oma ettevõtlusoskustest läbi juhendamise, mille käigus asjakohase ettevõtluskogemusega mentorid selgitavad, mida ettevõtjaks saamine tegelikult eeldab. WECAN tugevdab naiste ettevõtlusvõimekust, andes potentsiaalsetele ja uutele ettevõtjatele võimaluse individuaalse juhendamisprogrammi kaudu areneda. Üks projekti väljunditest on e-õppeplatvorm, mille eesmärk on koolitada naisi selles, kuidas ületada ettevõtlusega seotud probleeme, kuidas arendada ja säilitada ettevõtlust, kuidas suhelda, luua võrgustikke ja arendada oma pehmeid oskusi ning kuidas arendada sotsiaalset ettevõtlust 21. sajandil. (wecanproject, 2020)



- SEEWBAN - Kagu-Euroopa naiste äriinglite võrgustik. Projekti põhieesmärk on suurendada naisettevõtjate-äriinglite arvu Euroopas (keskendudes eelkõige Kagu-Euroopale) ja hõlbustada naisettevõtjate rahastamist äriinglite poolt. Projekti väljundid hõlmavad veebiplatvormi, mis hõlbustab naisettevõtjate ja naisäriinglite võrgustike loomist Kagu-Euroopa piirkonnas, et luua kontakte teiste rahvusvaheliste võrgustikega. (SEGE, 2018)



- European Region Entrepreneurship Connection - EFEB võrgustik. Selle peamine eesmärk on koolitada naisi, kes soovivad luua oma ettevõtte või kellel juba on oma ettevõtte, ning arendada nende oskusi, mille peamine eesmärk on pakkuda uusi majanduslikke ja sotsiaalseid võimalusi ja nende aktiivset osalemist Euroopa majandusarengus. Projekt hõlmab ka e-õppe platvormi naisettevõtjate või tulevaste ettevõtjate arendamiseks. (efebnetwork, 2022)



- Projekti "Female Legends - Youth Innovation and Entrepreneurship "FLYie"" eesmärk on tuua esile naiste oluline roll ettevõtluses, kasutades selleks uuenduslikku lähenemisviisi, nagu näiteks mängupõhist õpetust ja suurendades tüdrukute juurdepääsu edukatele eeskujudele. Projekti "FLYie" eesmärk on edendada ettevõtlusalast haridust ja sotsiaalset ettevõtlust noorte tüdrukute ja naiste (16-24-aastased) seas ning tuua esile naiste olulist rolli ettevõtluses ja toetada neid nende oskuste ja pädevuste kindlaksmääramisel, et nad saaksid edukalt arendada oma jätkusuutlikke (sotsiaalseid) ettevõtteid. Projekti väljundite hulka kuulub ka ühistegevuse kaardimäng. (femalelegends, 2021).



FEMALE LEGENDS

YOUTH INNOVATION & ENTREPRENEURSHIP



Eesti

Eestit peetakse üheks kõige ettevõtlikumaks riigiks maailmas. Hiljutine [aruanne](#) näitas, et Eesti on maailmas esikohal idufirmade arvu poolest miljoni elaniku kohta ning siin on ka kõige rohkem üksarvikuid ühe elaniku kohta Euroopas.

[Riiklikul tasandil](#) on mitmed ministriumid ja Eesti Kaubandus- ja Tööstuskoda võtnud vastu ettevõtlusõppe edendamise poliitikadokumendi "Ma olen ettevõtja". Ettevõtlusõpetust on tunnustatud kui läbivat eesmärki kõigil kooliastmetel. [Ettevõtluspädevused](#) kuuluvad põhipädevuste hulka, mida tuleks omandada kõigil kooliastmetel.

Riiklikud põhidokumendid, mis määratlevad ettevõtluspädevused ja nende arendamistegevused:

- [Eesti teaduse ja arendustegevuse, innovatsiooni ja ettevõtluse arengukava 2021-2035](#). Strateegiat viivad ellu Majandus- ja Kommunikatsiooniministerium ja Ettevõtluse Arendamise Sihtasutus ning partnerasutused. Plaani eesmärk on saavutada eesmärk, kus Eesti ettevõtjad teenivad suuremat tulu kõrgema lisandväärtusega toodete ja teenuste kaudu.
- Noortevaldkonna arengukava 2014-2020 koos järelmeetmetega aastateks 2021-2035, kus üks meede on konkreetselt suunatud noorte ettevõtluse, loovuse ja ideede edendamisele.
- [Haridus- ja ettevõtluskoostöö tulevikulinnas 2021-2023 projekt](#), mida juhib Eesti Ettevõtluskõrgkool. Projekti eesmärk on luua tugev side kaasaegse haridussüsteemi ja tulevikuettevõtete vahel, et õpingud oleksid otseselt seotud tööandjate ootustega.

Eesti on omamoodi paradiis ettevõtetele ja ettevõtjatele. Eesti ettevõtluskeskkond võimaldab keskenduda oma ettevõtte kasvatamisele, mitte bürokraatiaga tegelemisele. See tähendab, et Eesti seadusandlus on läbipaistev ja ettevõtlust toetav. Tänu sõbralikule ettevõtluskeskkonnale ja innovaatsilisusele on palju algatusi, mis aitavad



algajatel ettevõtjatel ja suurepärase ideedega inimestel alustada oma äri, saada tuge ja hoogu oma idee edasiarendamiseks.



Selline keskkond on olnud kindel alus paljude suurte eeskujulike haridusalaste lähenemisviiside, nii riiklike kui ka eraalgatuste arendamiseks. Ettevõtluskasvatus algab juba kooliastmes ning Haridus- ja Teadusministeerium on käivitanud **ettevõtlusõppe programmi Edu&Tegu**, et julgustada Eesti õpilastes ja õpetajates ettevõtlikkust ning tagada, et algatusvõime loomine ja ettevõtluspädevuste arendamine muutuksid hariduse loomulikuks osaks. Programmi strateegiline eesmärk on rakendada ettevõtlikkust ja ettevõtlus- ja karjääriõpetust süstemaatiliselt arendav õpikäsitus kõigil haridustasemetel ja -liikidel, nii et see oleks haridussüsteemi loomulik osa. Selleks on välja töötatud ettevõtlus- ja karjääripädevust arendav metoodika, õppematerjalid ja toetavad õppematerjalid ning koolitusprogrammid ja koolitused, et koolid saaksid luua kõigile õppijatele võimaluse õpingute lõpetamiseks. Programmis osalevad õppijad omandavad uusi teadmisi, praktilisi oskusi ja kogemusi ning väärtuslikke kontakte, et oma idee kas õpilasfirmas või STARTER-programmis ettevõtlus- ja karjääriõppe raames ellu viia.

Programm on loodud kolme osapoole - õpilaste, õpetajate ja ettevõtjate - koostöös; ettevõtjad on siinkohal eeskujuks, aidates koole ettevõtlus- ja karjääriõppe rakendamisel ja läbiviimisel. Ettevõtjad on ka õpilasfirmade või STARTER programmi mentorid, olles seega otsekontaktis ja eeskujuks noortele ettevõtjatele.



Teine riiklik algatus on **Ettevõtluse Arendamise Sihtasutus (EAS)**, mille eesmärk on arendada Eesti majandust. Arenguks on selle eesmärk tegeleda kolme peamise tegevusvaldkonnaga:

- arendada Eesti ettevõtteid ja suurendada ekspordivõimekust;
- suurendada turismi;
- tuua Eestisse kõrge lisandväärtusega välisinvesteeringuid.

Organisatsiooni eesmärk on edendada ettevõtlust ja majanduslikult tulusat ettevõtluse arengut kogu riigis ning stimuleerida/elavdada piirkondade ja piirkondade ärivõimalusi, aidates kaasa innovatsioonile, rahvusvahelistumisele ja profileerimisele. Ettevõtluse Arendamise Sihtasutuse peamised suunised Eestis on ettevõtlus- ja regionaalpoliitika.

Ettevõtluse Arengufondi Eesti vahendite ja teenuste eesmärk on luua rohkem häid ettevõtjaid, elujõulisemaid ettevõtteid ja innovaatilisemat ettevõtluskeskkonda.

Lisaks rahastamisele, koostöövõrgustike loomisele, nõustamisele jne on sihtasutus käivitanud ka ettevõtjatele ja ettevõtetele mõeldud kasvuprogrammi. Selleks, et pakkuda eeskujulikku lähenemist, jagavad programmis osalejad programmi raames oma kogemusi, julgustades teisi programmis osalema ja neid toetama. Selline programm koosneb 5 etapist (eelkonsultatsioon, olukorra kaardistamine, arengukava koostamine, arengukava elluviimine ja aruandlus); programmi pikim etapp - arengukava elluviimine võib kesta kuni 3 aastat.

SEB pank on käivitanud algatuse eAkadeemia (eAkadeemia), mis on tasuta veebipõhine ettevõtluskoolitus, mis pakub töötubasid, seminare ja praktilisi nõuandeid ekspertidelt;



lisaks sellele pakub akadeemia teavet ettevõtte iga aspekti kohta - alates idee arendamisest kuni klientide ja rahastamisallikate leidmiseni.

Mis teeb selle algatuse MOMentumi projekti kontekstis huvitavaks, on nende spetsiaalne rubriik "Naised ettevõtluses", mis koosneb inspireerivatest ja harivatest videotest ettevõtluses tegutsevatest naistest, pakkudes seega kindlat eeskujulikku hariduslikku lähenemist naistelt naistele.

Veel on naised ise koondunud ja loonud naisettevõtjatele suunatud organisatsioone. Üks selline organisatsioon on [BPW Estonia - Business and Professional Women Organisation Estonia Eesti Ettevõtlike Naiste Assotsiatsioon](#), mittetulundusühing, mis asutati 1992. aastal, et arendada naiste kutse-, äri- ja juhtimispotentsiaali mentorluse, võrgustike loomise, oskuste arendamise, propageerimise ning projektide kaudu piirkondlikul, riiklikul ja rahvusvahelisel tasandil. Aasta naise valimine Eestis on olnud pikaajaline traditsioon ning tiitli omistamine sotsiaalselt ja tööalaselt silmapaistvatele Eesti naistele; selle tulemusena tugevdatakse aktiivsete ja inspireerivate naiste rolli tähtsust Eesti ühiskonnas.

Itaalia

Ettevõtlusõppe praegune olukord

Järgmised järeldused selgusid pärast dokumendianalüüsi läbiviimist tööhõive, palgalõhe, kutsehariduse ja -koolituse ning emade ettevõtlusvõimaluste kohta Itaalias:

- Itaalia emade töötuse määr on Euroopa kõrgeim (rohkem kui neljal emal kümnest alaealise lapsega emast ei ole tööd) ja Itaalia on endiselt üks Euroopa riike, kus on kõige kriitilisemad probleemid seoses soolise lõhega nii lastega kui ka lasteta lastega. Kõige enam on soolise ebavõrdsuse tõttu ohustatud ja haavatavad emad need, kelle haridustase on madalam ja kes on üksikemad.
- Itaalia kutseharidust ja -koolitust iseloomustab mitmetasandiline juhtimine, kus kutsehariduse ja -koolituse programmide ja enamiku praktikaprogrammide eest vastutavad piirkonnad ja autonoomsed provintsid.



- Ettevõtlus on Itaalias vähem levinud nii vanemates vanuserühmades kui ka 18-24-aastaste noorte seas.
- Sooline lõhe on märgatav ka Itaalia ettevõtluses, kus meeste ettevõtlusaktiivsuse määr on oluliselt kõrgem kui naiste puhul.

Selles raamistikus võime leida mõned näited algatustest, mis edendavad emade ettevõtlust Itaalias, näiteks järgmised.



ME FIRST Academy on spetsialistide meeskond, kes keskendub sellele, et aidata emadel elada oma elu paremini ja arendada oma potentsiaali konkreetsete ja tõhusate vahendite abil.

Lähtudes sellest, et 2020. aastal kaotas Itaalias 249 000 naist oma töökoha, neist 96 tuhat on alaealiste laste emad, kellest 4 emast 5 on alla 5-aastaste lastega, töötas ME FIRST Academy välja ja tegi tasuta allalaadimiseks kättesaadavaks veebipõhise juhendi "TÖÖELU TASAKAAL, TÖÖELU HARMOONIA JA TÖÖELU SOOVITUS: ELU JA TÖÖ TASAKAAL". See abivahend pakub emadele lihtsat mudelit töö ja elu tasakaalus hoidmiseks koos isiklike ja tööalaste eesmärkidega.



[WMITALY](#) on mittetulundusühing, mis on loodud kõigi töötavate emade toetamiseks ning on avatud inimestele ja organisatsioonidele, kes soovivad toetada ja parandada töötavate emade ja nende perede elukvaliteeti. WMI on sõltumatu üksus, mis toetab emasid reaalsete teenustega ja täidab ka platvormi rolli, kus töötavad emad saavad kohtuda, arutada, arutleda ja nõuandeid ning arvamusi vahetada.



WMI loodi selleks, et toetada emasid ettevõttes, ettevõtjaid või vabakutselisi emaks saamise ja tööellu naasmise keerulisel teel, hilisemas tööalases arengus või taasintegreerumisel ning perekonna ja töö ühitamisel ajakavade, töö- ja elukorralduse ning pereliikmete kohustuste täitmisel.

Nende veebilehelt leiate nimekirja teenustest, soodustustest ja kokkulepetest, mis on pühendatud emadest ettevõtjatele, ning saate huvilisi tasuta õppematerjale. Tasuta allalaadimiseks peate registreeruma sotsiaalvõrgustikus ja saama ühingu liikmeks.

BUSINESS FOR LADY

[Business 4 Lady](#) on ettevõtte, mis pakub naisettevõtjatele ja vabakutselistele meetodit, kuidas saavutada konkreetseid tulemusi oma äri, loobumata oma eraelust. Ettevõtte sündis selleks, et ühendada naiste suhtes tegutsevad mees- ja naisettevõtjad, aidates neil muuta oma mentaliteeti ja luua uus ärimudel ning nende eesmärk on aidata Naisettevõtjatel ja vabakutselistel oma äriunistusi ellu viia, loobumata oma eraelust.

Business 4 Lady meetod parandab ja võimestab kõiki naisi, kellel on suur soov arendada oma äri, parandades oma oskusi. Meetodiga õpetatakse oskusi ja võimeid, antakse konkreetseid vahendeid ettevõtluse alustamiseks, idee konkretiseerimiseks ja projektide elluviimiseks.

Võite leida ka mõningaid huvitavaid materjale nagu:

- “Business for Ladies Workbook”
- raamat “A happy woman can change the world” (“Una donna felice può cambiare il mondo”) by Samantha Zamboni and Gemma de Francesco
- veebikoolitus “Unleash your business” (“Togli il freno al tuo Business”)
- “Business Model Class” mis on spetsiaalselt Itaalias toimuv üritus ärinaistele, kes soovivad iseseisvalt hakkama saada, omada suuremat enesehinnangut ja lõpuks ometi vabalt valida, millise suuna oma elule anda; ja



- “Small Class Business for Ladies” mis on naiste füsioloogilistel omadustel põhinev kutsealane kasvutee, mis on mõeldud naisettevõtjatele ja vabakutselistele.



GAMMADONNA on ettevõtluses rakendatud uuenduslikkuse kogukond, mis on juba 20 aastat töötanud riigi kultuurilise muutuse nimel, suurendades naiste ja noorte ettevõtlusalgatusi, pakkudes välja uuenduslikke ärimudeleid, julgustades võrgustiku loomist idufirmade, ettevõtete, investorite, suurte korporatsioonide ja institutsioonide vahel. Digitaalne platvorm pakub ka virtuaalseid klassiruumi ja kursusi, mis keskenduvad planeerimisele, strateegiale, rahandusele ja muule.



AIDDA on juba üle 60 aasta olnud kontaktpunkt naistele, kellel on vastutusrikas roll. AIDDA on esimene Itaalia ühendus, mis on sündinud konkreetselt eesmärgiga edendada ja toetada naisettevõtlust, naisjuhtide ja -spetsialistide rolli. AIDDA on 1961. aastal Torinos asutatud kõige autoriteetsem tugipunkt naistele, kes täidavad Itaalia majandusstruktuuris vastutavaid rolle, pakkudes neile suurepäraseid vahendeid ja teenuseid, tänu millele nad saavad areneda, end koolitada ja luua tõelist lisaväärtust nii tööalaselt kui ka sotsiaalselt.

AIDDA oma 800 liikmega annab väärtuslikku tuge ja panust ideede ja kogemuste osas naisettevõtjate ja -töötajate maailmas, mida esindavad väikesed, keskmised ja suured Itaalia naisettevõtjad, kes on läbilöögivõimelised igas tootesektoris, tugevalt esindatud



ettevõtted, kes on tuttavad, ajaloolised, käsitööna valmistatud Itaalia traditsioonide, loovuse, tipptaseme ja kvaliteedi peegel; hindamatu majanduslik ja ajalooline pärand. AIDDA on jagatud 13 piirkondlikuks delegatsiooniks ja selle liikmed esindavad 12,5 miljardi suurust käivet ja 35 000 töötajat.

[Siit](#) leiate nõuded nende võrgustikku kuulumiseks.



The “Women Integration Through Digital Entrepreneurship” (WIDE) (“Naiste integratsioon digitaalse ettevõtluse kaudu”) on ELi projekt, mis keskendub maapiirkondades elavate naiste digitaalsete oskuste tugevdamisele, et tekitada ettevõtlusvaimu, mis pakub digitaalset tööriistakomplekti itaalia keeles koos e-kursuste, parimate tavade ja juhtumiuuringutega:

- “Digital skills for the empowerment of rural entrepreneurship” “Digitaalsed oskused maapiirkondade ettevõtluse edendamiseks”;
- “My home- based business” “Minu kodune ettevõte”;
- “Female entrepreneurship” “Naiste ettevõtlus”;
- “Female leadership” “Naisjuhid”;
- “Access to finance” “Juurdepääs rahastamisele”;
- “Sharing Economy” “Juurdepääs rahastamisele”.

“Take off the brake to your Business” “Võta oma äriilt pidurit maha” on juhendatud veebipõhine videokursus, kus võtame sind käest kinni ja saadame sind reisil, et jõuda sinna, kuhu oled alati tahtnud jõuda.

“Business for Lady Workbook” pakub vahendeid ja strateegiaid, analüüsi, planeerimist, jälgimist, visiooni, töö- ja eraelu tasakaalu, näpunäiteid ja nõuandeid naistelt, kellel on olnud samad mured ja kahtlused kui teil.



"Social Media Marketing: what it is, strategies and advantages" "Sotsiaalmeedia turundus: mis see on, strateegiad ja eelised" on tasuta online loeng-kursus (13min).

"SEA: the definitive guide to your StartUp's online success""SEA: lõplik juhend oma StartUp'i edule internetis" on online tasuta loeng-kursus (9min), mis keskendub "otsingumootorireklaami" digitaalsele turundustehnikale.



GRLS on uuenduslik idufirma, mille eesmärk on võidelda soolise lõhe vastu, luues väärtuslikke ühendusi platvormi kaudu, mis soodustab kasutajate ja ettevõtete vahelist ühendust, tagades meie kogukonna huvidele vastavad isiklikud ja ametialased kasvuvõimalused.



Network Mamas koht, kus lastega töötajad saavad pakkuda oma oskusi. Seal on üle 500 juristi, koka, programmeerija jne. Nad maksavad iga-aastast liitumistasu ja saavad selle eest reklaami ja nõuandeid, et end tõhusalt turule viia. Klientide arv on jõudnud 2500ni. Kuid lisaks headele pakumistele hindavad emad ka seda, et nad saavad üksteist toetada.



COACHING4U on keskendunud sellele, et "aidata inimestel ja organisatsioonidel arendada rohkem tasakaalu, suuremat rahulolu, rohkem rõõmu ja heaolu elus ja töös, julgustades otsima oma valikute ja tegevuste "mõtet"." Monica Giordani toetab naisettevõtjaid läbi tema poolt loodud ad hoc isikliku ja professionaalse kasvutee:



"Loomulikult uurin koos nendega turgu ja uusi võimalusi. Kuid me peame töötama emotsionaalsete blokeeringutega: enamik naisi delegeerib õnne ja eneseteostuse pigem saatuse või õnne kui muutuste peategelaseks saamise. Ma julgustan neid seda tegema. Ületada näiteks häbi, et paluda ülemuselt edutamist ja abikaasalt abi kodutööde tegemisel".

Küpros

Ettevõtlusõppe algatused ja vahendid:

OECD aruande "Kaasav ettevõtluspoliitika Küprosel" (2020) kohaselt [Inclusive Entrepreneurship Policies in Cyprus \(2020\)](#), oli aastatel 2010-2019 "varajase faasi ettevõtlustegevuses sel perioodil märkimisväärne sooline erinevus. Mehed osalesid sel ajavahemikul umbes poolteist korda sagedamini varase faasi ettevõtlustegevuses kui naised (8,4% vs. 6,3%)" (lk 15).

Nagu MOMentum Gamified Role-model haridusmetoodika (PR1) juba ütleb, on Küprose ettevõtlushariduse puhul täheldatud, et Küprosel on [viimastel aastatel toimunud märkimisväärne muutus ettevõtlusele keskendumises](#). Küprosel toimub mitmeid ettevõtlusharidusega seotud algatusi.

Ka kõrgharidussektor pakub head alused ettevõtlusõppele. Näiteks Küprose Ülikooli ettevõtluskeskuse [University of Cyprus, Centre for Entrepreneurship](#) (C4E) eesmärgid on: a) edendada ülikoolis uuendusliku ettevõtluskultuuri ja arendada asjakohaseid sisemisi teadmisi; b) pakkuda kogu ülikooli kogukonnale kvaliteetseid teenuseid ja sidemeid, mis on vajalikud selleks, et viia ülikoolis toodetud teaduslikud uuendused ja uudsed ideed ülemaailmsetele turgudele, ning c) aidata kaasa jätkusuutliku innovatsiooni ökosüsteemi loomisele Küprosel. C4E soovib pakkuda koolitust, teadmisi, juhendamist, toetust ja sidemeid, mida UCY üliõpilased ja noored teadlased vajavad, et saada tõhusaks ettevõtjaks.

Kodanikuühiskond pakub häid võimalusi ettevõtlushariduse andmiseks, kaasates huvitatud elanikkonna võrgustikutegevusse, mille eesmärk on teavitada ja julgustada ettevõtlust Küprosel. Näiteks [Junior Achievement Cyprus](#) on mittetulundusühing, mis



õpetab õpilastele ettevõtlust, töövalmidust ja finantskirjaoskust kogemustepõhiste praktiliste programmide kaudu. Junior Achievement Cyprus on üks võtmerolle ettevõtlushariduse andmisel noorest east alates.

Hiljuti korraldas 1. ülemaailmse ettevõtlusõppe konverentsi: [Entrepreneurship Education: Trends and Challenges](#) (Ettevõtlusõpe: Trendid ja Väljakutsed).

Samuti on olemas mitmeid algatusi naiste ettevõtlusalase hariduse andmiseks. [AIPFE Cyprus](#) AIPFE Küpros on organisatsioon, mille eesmärk on hõlbustada ja avada arutelu naiste rolli kohta ühiskonnas, anda naistele võimalusi, motiveerida ja ühendada neid ürituste, töötubade ja juhtivate programmide korraldamise kaudu.

Näiteks koostöös Küprose Turundusinstituudiga pakub Küprose ärikool (CIM) täielikku stipendiumi 7700 euro väärtuses ainult AIPFE liikmetele.

Näiteks koostöös Küprose Turundusinstituudiga pakub Cyprus Institute of Marketing – The Cyprus Business School (CIM) pakub ainult AIPFE liikmetele [stipendiumi €7700 väärtuses](#).



OSA B

Ettevõtluse ja juhtimise alane haridustegevus ja materjalide väljatöötamine, mis on eelkõige suunatud emade ees seisvatele väljakutsetele ettevõtluses ja juhtimises.

Ettevõtlik mõtteviis - spekter

Sissejuhatus

MOMentum Erasmus Plus projekti eesmärk on aidata emadel kogemusliku õppimise kaudu ettevõtluses hoogu juurde saada. Partnerlusel on hulk tegevusi, mida soovitatakse emadele, kes on huvitatud ettevõtluse ja selle praktikate tundmaõppimisest.

Tegevus 1: Ärianalüüs ärimudeli lõuendi abil

Tegevuse kestvus: 3h

Raskustase: mõõdukas, modereeritud

Tegevuse eesmärgid:

- Leia naisettevõtjad, kes on ka emad selles valdkonnas, kus noored emad tahavad olla edukad.
- Mõista ärimudeli lõuendi eesmärki.
- Õppida analüüsima [ettevõtete ärimudeli lõuendit](#).
- Kujundada lühike tegevus emadele, kellel on selleks tegevuseks vähe aega.

Selle tegevuse läbiviimiseks vajalikud vahendid/varustus:

- Sülearvuti - tahvelarvuti, internetiühendus, ärimudeli lõuend, paberid, pliiats, esitlustahvel, projektor.



Tegevuseks vajalik osalejate arv:

- 10 naist, 1 kutsehariduse ja -koolituse koolitaja (VET trainer)

Üksikasjalik selgitus tegevuse läbiviimise kohta:

- 1. samm: Tere tulemast
- 2. samm: jäälõhkumise tegevus: Osalejad võtavad 1-2 minutit, et vastata järgmisele küsimusele. Mis on teie supervõime emana?
- 3. samm: Kõiki osalejaid julgustatakse end väljendama, sest see on koolituse läbiviimise seisukohast väga oluline, et nad üksteist tundma õpiksid.
- 4. samm: tegevuse 1. voor. Osalejad - emad jagatakse 5 meeskonda. Neid julgustatakse valima oma kaastöötajat, kelle supervõime neile rohkem huvi pakub. Koos peaksid nad otsima asjakohaseid ettevõtteid, mida juhivad emadest ettevõtjad või üldiselt naisettevõtjad. Esimese tunni jooksul peaksid nad otsima ettevõtjate elulugusid ja/või seda, kuidas nad ületasid mitmeid piire, et teha karjääri selles valdkonnas.
- 5. samm: paus
- 6.samm: Sissejuhatus **ärimudeli lõuendisse**. Pärast lühikest vaheaega tutvustatakse osalejatele ärimudeli lõuendit ja õpitakse selle kasutamist. Seejärel võivad nad oma uurimistöö põhjal proovida täita ärimudeli lõuendit nende poolt imetletud emast ettevõtjale. (30 minutit). Teisisõnu, nad püüavad kogutud teavet jaotada ärimudeli asjakohastes osadesse. Vajadusel võivad nad muidugi otsida kogu vajaliku teabe või püüda ette kujutada puuduvaid osi.
- 7. samm: Koolitajad jälgivad ja nõustavad osalejaid mis tahes tekkivate probleemide korral.



- 8. samm: osalejate ettekanded. Iga meeskond teeb 5-minutilise esitluse olemasolevate ettevõtete ärimudelite lõuendist.
- 9. samm: Loo oma mudel: Viimane osa sellest tegevusest hõlmab osalejate sisemiste ettevõtlusalaste soovide paljastamist. Osalejaid julgustatakse proovima luua oma äriidee, täites uue ärimudeli lõuendi vormi.

Hindamismeetodid:

- Kuidas võiks kutsehariduse ja -koolituse koolitaja hinnata osalejat pärast seda tegevust, et näha, kuidas on nende ettevõtlikkus või juhtimisoskused arenenud? Kuidas võiks ema ennast pärast seda tegevust ise hinnata? Kutsehariduse ja -koolituse koolitajad võivad hinnata osalejat, uurides kogu tegevuse käigus esitatud sisu. Samuti võib olla väärtuslik ka küsimustik, mis käsitleb hindamist osaleja vaatenurgast. Teisalt võiksid emad end ise hinnata, püüdes rohkem pingutada, et kasutada materjale oma ettevõtte jaoks, näiteks kui lihtsalt suudab ta uuesti luua ärimudeli lõuendi, kas ta on teadlik oma (üli)võimetest, kasutades asjakohaseid psühhomeetrilisi teste.

Tegevus 2: Kasumi tagamine ja investeeringute kindlustamine äriplaani kaudu

Tegevuse kestus: 2h 5min

Raskusaste: Keskmine

Tegevuse eesmärgid:

- Üleminek ärimudeli lõuendilt (st põhiidee visualiseerimisest) äriplaneerimiseni (st detailidesse süvenemine ja tegevuse ettevalmistamine).
- Mõista, kuidas äriplaani aitab tagada kasumit ja kindlustada investeeringuid.
- Õppida, kuidas koostada äriplaani.



- Lihvida oma uurimis- ja läbirääkimisoskusi.

Selle tegevuse läbiviimiseks vajalikud vahendid/varustus:

- Sülearvuti/tahvelarvuti, internetiühendus, äriplaani kontrollnimekiri, paberid, pliiats, esitlustahvel, projektor.

Tegevuseks vajalik osalejate arv:

- 10 naist, 1 kutsehariduse ja -koolituse koolitaja

Üksikasjalik selgitus tegevuse läbiviimise kohta:

- 1. samm: Kutseõppekoolitaja tutvustab osalejatele [äriplaneerimise põhielemente](#), kasutades selleks äriplaneerimise kontrollnimekirja. Kontrollnimekiri on jagatud 7 kategooriasse: Pealkiri ja kokkuvõte, ettevõtte kirjeldus, toote ja/või teenuse kirjeldus, turuanalüüs, turundusplaan (strateegia ja rakendamine), finantsplaan, lisakomponendid (30 minutit).
- 2. samm: Osalejad jagatakse 2 5-liikmelisse meeskonda (5 minutit).
- 3. samm: Iga meeskond viib läbi uuringuid ja töötab välja oma äriplaani (30 minutit).
- 4. samm: Iga meeskond tutvustab oma ideed kutsehariduse ja -koolituse koolitajale ja teistele osalejatele ning püüab kutsehariduse ja -koolituse koolitajat veenda, et nende idee on investeringuks parim (20 minutit iga meeskonna kohta, kokku 40 minutit).
- 5. samm: Kutseõppekoolitaja kuulutab välja võitnud meeskonna ja annab tagasisidet (10 minutit).
- 6. samm: Avatud arutelu järelemõtlemiseks ja edasiste küsimuste esitamiseks (10 minutit)

Tegevus 3: 5 euro väljakutse: Mida teeksite 5 euro ja 2 tunniga?

Tegevuse kestus: 3,5h



Raskusaste: Raske

Tegevuse eesmärgid:

- Õppida tegema SWOT-analüüsi tugevuste, nõrkuste, võimaluste ja ohtude tuvastamiseks.
- Kriitilise mõtlemise, probleemide tuvastamise, innovatsiooni ja ettevõtlusoskuste lihvimine.

Selle tegevuse läbiviimiseks vajalikud vahendid/varustus:

- 2-5 eurot (või mõni muu sümboolne summa, mis on väiksem kui 5 eurot).
- Ümbrik
- Koht, mis asub üsna tiheda liiklusega piirkonnas, tiheda liiklusega ajal.
- SWOT-analüüsi mall/põhi

Tegevuseks vajalik osalejate arv:

- 12 osalejat või rohkem, 1 kutsehariduse ja -koolituse koolitaja.

Eeltingimused

Üksikasjalik selgitus tegevuse läbiviimise kohta:

- 1.samm: Osalejad jagatakse 3-4-liikmelisteks meeskondadeks.
- 2. samm: Iga meeskonnale antakse ümbrik, mis sisaldab väikest rahasummat (mitte rohkem kui 5 eurot).
- 3. samm: Meeskonnal on 15-20 minutit aega planeerimiseks.
- 4. samm: Kui nad on ümbriku avanud, on neil 2 tundi aega, et teenida võimalikult palju raha. Nii julgustatakse meeskonnaliikmeid olema ettevõtlikud, tuvastades võimalusi, vaidlustades eeldusi, kasutades piiratud ressursse ja olles loovad.
- 5. samm: Pärast tegevuse lõppu on igal meeskonnal 10-15 minutit aega, et täita SWOT-analüüsi mall/põhi ja esitada see koos oma tegevusega ülejäänud osalejatele.



Tegevus 4: õppimine, kuidas kontseptsiooni kommertsialiseerida kick-starteri tegevuse kaudu (ühisrahastus).

Tegevuse kestus: 2h

Raskusaste: Keskmine

Tegevuse eesmärgid:

- Õppida, kuidas kasutada uuenduslikke vahendeid, näiteks ühisrahastamist ja veebikampaaniaid ettevõtte toetamiseks.
- Toetada emadest ettevõtjaid, et jõuda oma ettevõtte jaoks vajaliku stardikapitalini.
- Lihvida ülekantavaid oskusi, sealhulgas teabe kogumine, meeskonnatöö, esitlused, arutelud ja mõtisklus.

Selle tegevuse läbiviimiseks vajalikud vahendid/varustus:

- Tahvliblokk, POST-IT, paberid, markerid, pliiatsid.

Tegevuseks vajalik osalejate arv:

- Vähemalt 10 osalejat, 1 kutsehariduse ja -koolituse koolitaja.

Üksikasjalik selgitus tegevuse läbiviimise kohta:

Internet on lihtne ja tõhus viis ettevõtte edendamiseks veebipõhiste vahendite, sealhulgas sotsiaalmeedia, veebilehtede, veebikogukondade, ettevõtete kodulehtede nimekirjade jne kaudu, mis on saadaval tasuta või väheste kuludega.

Üks kõige uuenduslikumaid viise talu käivitamiseks ja edendamiseks on tänapäeval ühisrahastus. Selle seminari põhitegevused keskenduvad selle selgitamisele, kuidas ühisrahastamist saab kasutada põllumajandustootjate jaoks kasulikuna vahendina oma ettevõtete toetamiseks.

See töötuba hõlmab kampaania läbiviimise põhitõdesid algusest lõpuni. Erilist tähelepanu pööratakse kampaania koostisosade mõistmisele, eesmärgi valimisele, preemiate



loomisele ja kampaania haldamisele. Jagatakse häid näiteid ühisrahastuse kohta, näiteks <https://www.kickstarter.com/projects/plantingcostarica/re-launch-grab-a-mug-get-a-hug-7-days>

Konkreetsemalt sisaldab see seminar järgmist:

- Mis on ühisrahastuskampaania
 - Kuidas saab idufirma luua eduka ühisrahastuskampaania
 - Peamised väljakutsed ja kuidas vältida vigu
 - Ühisrahastusplatvormid
 - Võrdõiguslik Peer-to-peer (P2P) ühisrahastuse võimalused ja sellega seotud riskid
 - Kogukond ja selle kaasamine
-
- 1. samm: Osalejad jagatakse kahte või kolme väikesesse töörühma (sõltub nende arvust), segades inimesi juhuslikult. Nad jagavad oma kogemusi rahastamise viisidest (nt pangalaenu, ELi programmid jne). Iga meeskond esitab vestluse tulemused. Neil on flip-chart ja nad saavad teha märkmeid ning koostada ettekande ülejäänud rühmadele. (15 min)
 - 2. samm: Teises aruteluringis arutavad nad, kuidas nad saavad aru või mida nad teavad ühisrahastamisest. Nad loovad võimaliku määratluse, mis koondab meeskonna ideid, kirjutavad selle paberile bännerina üles ja esitavad selle ülejäänud osalejatele. (10 min)
 - 3. samm: bännerite tulemuste põhjal koostab rühm ühise definitsiooni. Järgneb ettekanne ühisrahastuse kohta (sh näited) (40 min)

Tegevus 5: Juhtimisoskuste hindamine. Beebi sammud (põhineb "15%-lahendustel", Session Lab) Baby steps (based on "[15% Solutions](#)", by Session Lab)

Tegevuse kestus: 1h



Raskusaste: Lihtne

Tegevuse eesmärgid:

- Soodustada eneserefleksiooni ja tulemuste vahetamist mittesooritavalt.
- Selgitada välja teostatavad ja saavutatavad eesmärgid käivitamiseks ja/või arendamiseks.
- stimuleerida kriitilist mõtlemist ja prioriteetide seadmist

Selle tegevuse läbiviimiseks vajalikud vahendid/vahendid: pastapliiatsid, POST-IT, märkmepaberid.

Tegevuseks vajalik osalejate arv:

- 5 osalejat või rohkem, 1 kutsehariduse ja -koolituse koolitaja, tegevus sobib nii üksikisikutele kui ka rühmadele.

Üksikasjalik selgitus tegevuse läbiviimise kohta:

Beebi sammude lugu

Sageli on enda seatud piirangud suuremad kui välised tegurid. See kehtib ka ettevõtluse kohta. Igasuguse ettevõtte käivitamine, säilitamine ja arendamine on keeruline, mitmeastmeline protsess. Kõiki samme ei astuta aga korraga. Ressursside optimaalne jaotamine on väga väärtuslik ja vajalik juhtimisoskus sellel paljude sammude teekonnal. Strateegiline otsustamine, millistesse tegevustesse oma ressursse investeerida, on kriitiliselt oluline oskus nii ettevõtluses kui ka elus.

Ent kui teie kui ema, hooldaja ja ettevõtja ressursid on väga piiratud, siis kuidas otsustada, kuhu oma aega, energiat ja materiaalseid ressursse kõigepealt suunata? See harjutus kutsub teid üles keskendumisele väikestele, kohe teostatavatele sammudele, mida saate teha oma ettevõtluse eesmärgi saavutamiseks. Selle tegevuse peamine eesmärk on panna teid mõtlema, kus teil on otsustusõigus ja vabadus tegutseda, ilma et teil oleks vaja vähe või üldse mitte mingit abi väljastpoolt. Nihutades tähelepanu sellele, milline näeb välja väike osa lahendusest, mitte 100%, saate hakata tegutsema ilma hirmuta üle jõu käimise ees.



Imikud hakkavad tavaliselt esimesi samme tegema 12-18 kuu vanuselt. Küsige endalt, milliseid beebi samme saate teha järgmise 12-18 kuu jooksul, et teie ettevõtte saaks kasvada. Määrake oma sammude tempo, otsustades, millise sammu te iga 6 kuu tagant astute. Võite minna 6/12/18 kuu pikkusele teekonnale, valige ise. Kirjeldage iga sammu 5-10 sõnaga. Väikesed sammud viivad teid kaugemale.

- 1. samm: Kutseõpetaja/koolitaja jutustab "Beebi sammude loo".

- 2. samm: Iga osalejale antakse 3 POST-IT ja pliiats.

- 3.samm: Kutseõpetaja/koolitaja esitab osalejatele järgmise üleskutse-küsimuse: "Milliseid beebisammusid te teete järgmise 6/12/18 kuu jooksul?"

- 4. samm: Iga osaleja kirjutab kleepsulehtedele üles need sammud, mida ta võtab 6/12/18 kuu jooksul oma ettevõtlusega töötades. Neil on selle mõtteharjutuse jaoks 20 minutit.

- 5. samm: Kui 20 minutit on möödunud, teatab kutsehariduse ja -koolituse koolitaja, et mõtlemisfaas on lõppenud.

- 6. samm: Iga osalejat kutsutakse üles esitama oma 2-3 valitud beebi sammu. Kõiki osalejaid kutsutakse tungivalt üles osalema avatud arutelufaasis, kuid nad võivad sellest ka loobuda. Sammude üleskirjutamine on juba iseenesest võimas teadlikkuse tõstmise harjutus. Ometi võib selle harjutuse sisukust veelgi suurendada kutsehariduskoolitaja ja teiste osalejatega jagamine.

- 7. samm: Avatud arutelufaasi lõpus küsib kutsehariduse õppija osalejatelt, kas nad avastasid sarnaseid samme, mida teised osalejad on teinud. See arutelu osa võib aidata osalejatel mõista, et "paljude (beebi)sammude teekond" on see, mida teised emaettevõtjad läbivad ja mõnikord on samad verstepostid ja takistused.



Tegevus 6: enese- ja vastastikune hindamine ja mentorlus. Juhtimise laadimine (inspireeritud "Trust battery" põhjal "[Trust battery](#)", Session Lab)

Tegevuse kestus: 1h

Raskusaste: Lihtne

Tegevuse eesmärgid:

- Julgustada eneseanalüüsi ja tulemuste vahetamist mitte hukkamõistval viisil.
- Teha kindlaks, millised on teie juhtimisoskuste energiaressursid
- Teha kindlaks, millised on teie juhtimisoskuste väljakutsed
- Stimuleerida kriitilist mõtlemist ja prioriteetide seadmist
- Vastandada kriitiliselt juhtkonna/ettevõtte arendamise vajadusi rühmas

Selle tegevuse läbiviimiseks vajalikud vahendid/vahendid: pliiatsid, paberilehed, värvipliiatsid (roheline, kollane, punane)

Tegevuseks vajalik osalejate arv:

- 5 osalejat või rohkem, 1 kutsehariduse ja -koolituse koolitaja, tegevus sobib nii üksikisikutele kui ka rühmadele.

Üksikasjalik selgitus tegevuse läbiviimise kohta:

Juhtimine on alati arenev, sest see koosneb täiustatavatest oskustest. Ausa ja objektiivse arvestuse pidamine selle kohta, kuidas teie juhtimisoskused arenevad, võib olla keeruline, kui puudub väline tugi. Võimalus teostada eneserefleksiooni ja vaadata ennast läbi kriteeriumide alusel võib anda väärtusliku ülevaate sellest, milliste teadmistega/pädevustega tuleb rohkem tööd teha ja millistega on piisavalt arenenud/võib töötada hiljem, kui on olemas rohkem ressursse.

Juhtimist saab visualiseerida kui patareid. Akud tühjenevad, laaditakse ja laaditakse uuesti. Igaühel meist on erinevad energiaressursid, millega meie akud töötavad.



Käesoleva harjutuse kontekstis töötavad juhtkonna akud järgmiste ressursidega: aeg, rahalised vahendid, inimkapital ja toetus. Täpsemalt, aeg = aeg, mida saate ettevõtlusele pühendada; raha = raha, mida saate ettevõtlusse investeerida; inimkapital = inimesed, kellega te töotate ja kellega saate ettevõtluses koostööd teha; toetus = kõik muud ressursid (juhendamine, moraalne toetus, strateegilised sidemed jne), mis on ettevõtluse jaoks kättesaadavad.

See harjutus kutsub osalejaid hindama, kui palju energiaressursse nende juhtkonna aku laeb. Selle visualiseerimine, kui palju energiaressursse neil on kasutada, võib olla kasulik, et määrata kindlaks, millised valdkonnad vajavad kõige rohkem sekkumist (ise/väliselt). Harjutus võib toimida ka prioriteetide seadmise protsessina. Nendes aspektides tähendavad täis/rohke (roheline) energiaressursid, et nendele tuleb vähem keskenduda ja rohkem panustada tühjematesse/vaesematesse (punane/kollane).

- 1. samm: kutsehariduse ja -koolituse koolitaja selgitab osalejatele juhtimispatarei mõistet, millele järgneb nelja energiaressursi selgitamine: aeg, rahalised vahendid, inimkapital ja toetus. Sammud 1÷6 peaksid kestma 15 minutit.
- 2. samm: kutsehariduse ja -koolituse koolitaja annab igale osalejale tühja paberilehe, pliiatsi ja kolm värvi markerit.
- 3. samm: kutsehariduse ja -koolituse koolitaja juhendab osalejaid joonistama aku sümboliks riskülikuid).
- 4. samm: Iga osaleja joonistab neli riskülikut, ühe iga nelja energiaressursi kohta.
- 5. samm: Iga osaleja kirjutab iga risküliku sisse protsendi, mis tähendab, kui koormatud on see aku energiaressursiga.
- 6. samm: Iga osaleja värvib risküliku vastavalt sellele, kui täis on aku: täis/ peaaegu täis = roheline; piisavalt täis, kuid vajab veel = kollane; ebapiisavalt täis, vajab hädalaengut = punane
- 7. samm: Osalejad joonistavad ja värvivad oma juhtakud.
- 8. samm: Kutsekoolitaja alustab avatud arutelu, paludes kõigil osalejatel näidata oma juhtimisakude lehte ülejäänud rühmale.



- 9. samm: Kutsehariduse koolitaja esitab järgmised suunavad küsimused:

A. Milline on teie kõige täielikum aku? Ja teie madalaim?

B. Kas teie arvates on kõik patareid võrdselt olulised? Kas mõned on tähtsamad kui teised/ teised?

C. Kas te arvate, et teised osalejad vaevlevad/vaevlevad samade energiaallikatega?

- 10. samm: Osalejad võivad vabatahtlikult vastata kõigile/mitmetele suunavatele küsimustele. See mõtlemisharjutus võib aidata kindlaks teha, milliseid ressursse te vajate ja kas need on teie juhtkonna arengu/ettevõtte arengu jaoks kriitilise tähtsusega.

Tegevus 7: mõista oma klienti kliendipersonade loomise kaudu

Tegevuse kestus: 1,5h

Raskusaste: Lihtne

Tegevuse eesmärgid:

- Selle harjutuse käigus püüavad osalejad astuda kellegi teise inimese asemele, kes elab teises kohas ja kelle sotsiaalmajanduslik taust on teistsugune.
- Mõista, kuidas klientidega tõhusalt suhelda.
- Mõista, kuidas see kaasamine on erinev toote arendamise ja kasutuselevõtu eri etappidel.
- Õppige tundma, kui oluline on rääkida kliendiga tema ideest või turust paremini.

Selle tegevuse läbiviimiseks vajalikud vahendid/varustus:

- Kliendipersona tööleht, stsenaariumi koostamine, arutelu, mõtisklus

Tegevuseks vajalik osalejate arv:

- Vähemalt 10 osalejat ja 1 kutsehariduse ja -koolituse koolitaja

Üksikasjalik selgitus tegevuse läbiviimise kohta:



Koolitajad aitavad rühmadel läbida järgmised sammud:

Samm 1:

A) Kirjeldage (joonistage) tüüpilist klienti; andke talle nimi. Kui vana on klient? Kus klient elab ja milline on tema perekond? Millega klient tegeleb (nt töötab, käib koolis jne) ja kus? Milline on kliendi taust (nt kogemus, haridus)? Kas kliendil on teatud huvid või hobid? Millised on kliendi veendumused? Kas te oskate kliendi kohta veel midagi öelda?

B) Kuidas kliendid kasutavad teenust/toodet? Tooge tüüpiline näide kasutamissituatsioonist.

C) Millised on Teie pakutava lahenduse probleemid/mured? Millised on lahendamiskiivid ja miks?

D) Millised on erinevad kiivid, kuidas klient seda probleemi lahendab? Kuidas suhtub klient erinevatesse lahendustesse? (vabatahtlik küsimus)

- Samm 2: Reflekteerimine ja tagasisidestamine kõik koos.

Tegevus 8: "Ettevõtliku mõtteviisi jõud" - Ettevõtliku mõtteviisi spekter

Tegevuse kestus: 1,5h

Raskusaste: Lihtne

Tegevuse eesmärgid:

- avastada õppejõudude selgesõnalist või kaudset osalemist ettevõtliku mõtteviisi õpetamisel koolituse ulatuses.
- tunnustada/teadvustada ettevõtliku mõtteviisi olemust
- Oskus tulla toime uudsete olukordadega, töötada koos teistega, jääda püsima ebaõnnestumise korral ning ühendada inimesi ja ideid, et luua uusi arusaamu, on ülioluline, et olla konkurentsivõimeline ja edukas globaalses majanduses.



Selle tegevuse läbiviimiseks vajalikud vahendid/varustus:

- Ettevõtliku mõtteviisi spektri tööleht, arutelu rühmas, argumenteerimine, refleksioon, hindamine, oma ettevõtliku isiksuse testimine:

<https://www.gyfted.me/test/6047c20914f9ed8c04cd3320>

http://www.tlu.ee/opmat/HTI/ettevotlik_motteviis/ettevtliku_mtteviisi_telg.html

<https://files.eric.ed.gov/fulltext/EJ1192500.pdf>

Tegevuseks vajalik osalejate arv:

- Vähemalt 10 osalejat ja 1 kutsehariduse ja -koolituse koolitaja

Üksikasjalik selgitus tegevuse läbiviimise kohta:

Koolitajad aitavad rühmadel läbida järgmised sammud:

- 1.samm:

A) Kirjeldage ettevõtlikku mõtteviisi.

Ettevõtluse olulised komponendid, mida me oma ettevõtlusspektri väljatöötamisel arvesse võtsime, on järgmised:

- Osalemine visioonilises mõtlemises ja loovuses (nt CITE);
- Võimaluste ärakasutamine;
- Kõrge motivatsioon, visadus ja vastupidavus;
- Tegutsemine innovaatiliste või uudsete lähenemisviiside abil;
- Uudishimulikkus;
- Erinevuste tolereerimine ja erinevuste mõistmine;
- Kalkuleeritud riskide võtmine;
- Kõrge enese regulatsioonitase;
- Pidev vajaduste ja eesmärkide saavutamise jälgimine tegutsemisel.

B) Millised on ettevõtliku mõtteviisi tunnused? Millised on ettevõtliku mõtteviisi komponendid? Kuidas seletatakse väärtuse loomist? Mida tähendab uudishimu kui ettevõtliku mõtteviisi komponent? Kuidas väljendub uudishimu ettevõtliku mõtteviisiga inimese käitumises? Kuidas väljendub väärtuste loomine ettevõtliku



mõtteviisiga inimese käitumises? Kuidas avaldub ettevõtliku mõtteviisiga seotud seos inimese käitumises? Kuidas seletada kognitiivset häälestust ja eesmärgipärast mõtlemist? Mis on kaalutlev otsustusloogika? Mis on tähelepanelikkus võimaluste nägemisel? Millised omadused iseloomustavad ettevõtliku mõtteviisiga inimest, lähtudes sellest, mida te Artule lugesite. Koostage arutelu tulemusena nimekiri peamistest omadustest. Arutlege, milliseid ettevõtliku mõtteviisi tunnuseid peate enda jaoks kõige olulisemaks. Põhjendage, miks need on teie jaoks olulised. Arutlege, miks on ettevõtlik mõtteviis oluline õpetaja töös. Põhjendage oma seisukohti.

Rühmas arutelu. Laualt võetud küsimusega.

- Kuidas märgata oma huvisid?
- Mis paneb mu silmad särama?
- Mis mind motiveerib?
- Milles ma olen hea?
- Milles ma olen hea? Mis teeb mind eriliseks?
- Mis annab mulle jõudu?
- Mis mulle meeldib?
- Mis hoiab mind hõivatud?
- Mis annab mulle energiat?
- Mis äratas mind üles?
- Millest ma võiksin lõputult rääkida?
- Mis on minu jaoks põnev?

Moodustage 3-4 gruppi ja pärast 5 minutit, lase igal grupil rääkida, saab iga grupp sõna ja enda mõtteid esitleda grupis.

C) Ettevõtliku mõtteviisi spekter - mis iseloomustab madala ettevõtliku mõtteviisiga inimesi? Mis iseloomustab mõõdukalt ettevõtliku mõtteviisiga inimesi? Mis iseloomustab kõrge ettevõtliku mõtlemise tasemega inimesi?

- Mina ettevõtliku mõtlemise teljel Püüa paigutada end ettevõtliku mõtlemise teljel (vt joonis 1). Kui paigutasite end pigem telje vasakusse otsa (ettevõtliku mõtlemise



madal tase) või keskmisesse ossa (ettevõtliku mõtlemise mõõdukas tase), siis arutlege, mida te võiksite teha oma ettevõtliku mõtlemise arendamiseks.

D) testige ennast, kasutades

http://www.tlu.ee/opmat/HTI/ettevotlik_motteviis/enesehindamise_test.html

http://www.tlu.ee/opmat/HTI/ettevotlik_motteviis/enesehindamise_test0.html

<https://www.gyfted.me/test/6047c20914f9ed8c04cd3320>

- 2. samm: refleksioon koolitusel - hindamine ja osalejad tõusevad püsti ja liiguvad ruumis ringi vastavalt küsimusele, mille treener neile esitab ettevõtlusmõtte spektri kohta - liikumisskaalal - nõus, ei ole nõus.

Rohkem veebipõhiseid teste on saadaval järgmisel veebisaidil:

<https://www.gyfted.me/all-tests>

Tegevus 9: "Võitva meeskonna loomine: Inimressursside hindamine"

Tegevuse kestus: 2 tundi

Raskusaste: Lihtne

Tegevuse eesmärgid:

- Määrake kindlaks peamised omadused, mis on vajalikud töötajatele, et nad saaksid oma ettevõttes, kaupluses või ettevõtluses tõhusalt töötada.

- Rakendada hindamisprotsessi, et hinnata potentsiaalsete meeskonnaliikmete sobivust.

- Edendada koostööd ja kaasamist mänguliste elementide abil.

Selle tegevuse läbiviimiseks vajalikud ressursid/varustus:

- Flipchart või tahvel

- Markerid

- Märkmepaber, post-IT

- hindamiskriteeriumide käsiraamatud (trükitud)

- auhinnad mänguliste elementide eest (vabatahtlik)



Tegevuseks vajalik osalejate arv:

Vähemalt 10 osalejat ja 1 kutsehariduse ja -koolituse koolitaja

Üksikasjalik selgitus tegevuse läbiviimise kohta:

1.samm: Sissejuhatus (15 minutit)

a) Tervitage osalejaid ja andke lühiülevaade tegevuse eesmärkidest.

b) Rõhutage, kui oluline on tugeva meeskonna loomine nende ettevõtte edule.

c) Tutvustage mängulisuse kontseptsiooni kui viisi, kuidas suurendada kaasatust ja muuta õppimiskogemus nauditavaks.

- Alustage töötuba lühikese isikliku loo või anekdoodi jagamisega, mis on seotud ettevõtluses emana meeskonna ülesehitamise probleemide ja edusammudega. See aitab luua seostatava ja kaasava atmosfääri.

- Kaaluge, kas lisada lühike jäälõhkuja, et osalejad saaksid end tutvustada ja üksteist tundma õppida.

2. samm: Peamiste tunnuste tuvastamine (45 minutit)

a) Jagage osalejad 3-4-liikmelistesse väikestesse rühmadesse.

b) Andke igale rühmale flipchart või tahvel ja markerid.

c) Paluge rühmadel teha ajurünnak ja koostada nimekiri olulistest omadustest, mida nende töötajad peaksid omama, et töötada tõhusalt oma ettevõttes või ettevõtluses.

d) Julgustage osalejaid mõtlema oskustele, hoiakutele ja väärtustele, mis on kooskõlas nende ettevõtte eesmärkidega.

e) 30 minuti pärast paluge igal rühmal esitada oma järeldused ülejäänud osalejatele.

f) Aidake kaasa arutelule, et võrrelda ja vastandada eri rühmade tuvastatud omadusi.

g) Tehke kokkuvõtte ühistest omadustest ja koostage flipchartil või tahvlil põhiloetelu.

- Julgustage osalejaid kasutama flipcharti või tahvli asemel kleeplokket, et võimaldada suuremat paindlikkust ajurünnakus ja ideede organiseerimisel.

ant.



- b) Selgitage, kui oluline on struktureeritud hindamisprotsess meeskonnaliikmete valimiseks.
 - c) Arutlege käsiraamatutel olevate kriteeriumide üle ja juhatage osalejaid nende tähtsuse mõistmisel.
 - d) Juhendage osalejaid individuaalselt hindama hüpoteetilist kandidaati (kasutage juhtumiuuringut või väljamõeldud elulookirjeldust).
 - e) Julgustage osalejaid kasutama hindamiskriteeriume ja andma iga kriteeriumi kohta hinnanguid või kommentaare.
 - f) Pärast hindamist paluge osalejatel moodustada uued rühmad ja jagada oma hinnanguid.
 - g) hõlbustada rühmaarutelu, kus osalejad saavad oma hinnanguid arutada ja jõuda konsensusele kandidaadi sobivuse osas.
 - h) Rõhutage, kui oluline on potentsiaalsete meeskonnaliikmete hindamisel arvestada mitut perspektiivi.
- Tooge näiteid reaalistest stsenaariumidest või juhtumiuuringutest, et muuta hindamisprotsess praktilisemaks ja osalejate kogemuste suhtes asjakohasemaks.
 - Lubage osalejatel jagada oma kogemusi või probleeme, millega nad on meeskonnaliikmete hindamisel kokku puutunud. Aidake kaasa arutelule, kus nad saavad üksteise kogemustest õppida.
4. samm: mänguline element (15 minutit)
- a) Viige sisse mänguline element, et tugevdada õppimist ja kaasamist.
 - b) Jagage osalejad meeskondadeks ja selgitage mängureegleid.
 - c) Näiteks võiksite luua viktoriini, mis põhineb eelnevalt käsitletud omadustel ja hindamiskriteeriumidel.
 - d) Pakkuge võitnud meeskonnale või üksikisikutele väikeseid auhindu, et lisada põnevust.
- Lisaks viktoriinile võite sisse viia rollimängu, kus osalejad mängivad läbi meeskonnaliikmete hindamisega seotud stsenaariume. See lisab mängulisusele praktilise rakenduse elemendi.



- Pakkuda boonuspunkte või preemiaid osalejatele, kes näitavad mänguliste tegevuste käigus loomingulist mõtlemist, uuenduslikke lähenemisviise või unikaalseid teadmisi.

5. samm: Kokkuvõte ja järelendus (15 minutit)

- a) Tehke kokkuvõte seminari peamistest arusaamadest ja põhitõdedest.
 - b) Rõhutage, kui oluline on õigete omaduste tuvastamine ja hindamisprotsessi kasutamine eduka meeskonna loomiseks.
 - c) Julgustage osalejaid rakendama saadud teadmisi oma ettevõtetes või ettevõtmistes.
 - d) Täname osalejaid aktiivse osalemise eest ja lõpetage töötuba.
- Julgustage osalejaid vahetama kontaktandmeid ja moodustama tugivõrgustikku või kogukonda, kus nad saavad jätkata teadmiste jagamist ja üksteise toetamist oma ettevõtlusel.
 - Andke kätte käsiraamatud või vahendid (digitaalsed või füüsilised), milles on kokkuvõte töötoas arutatud peamistest omadustest ja hindamiskriteeriumidest. See võimaldab osalejatel hiljem sellele teabele viidata.

Üldiselt on oluline luua toetav ja kaasav keskkond, kus osalejad tunnevad end mugavalt oma mõtteid ja kogemusi jagades. Lisage interaktiivseid elemente ja võimalusi, et osalejad saaksid üksteiselt õppida. Kui kohandate seminari vastavalt ettevõtlike emade konkreetsetele vajadustele ja huvidele, saate luua väärtusliku ja meeldejääva kogemuse kõigile osalejatele.

Märkus: esitatud ajakulu on ligikaudne ja seda võib kohandada vastavalt seminari dünaamikale ja tempole.

Palun vaadake lisadokumente tegevuse kohta:

- Mõned ettepanekud lühikese jäälõhkva tegevuse jaoks, mis aitab osalejatel end tutvustada ja üksteist tundma õppida



- Mõned soovitusel järeltegevuste ja vahendite kohta, mida osalejad saavad kasutada pärast seminari;
- Mõned näited mänguliste elementide kohta, mida saab töötoas kasutada;
- Näide hindamiskriteeriumide käsiraamatust, mida saate osalejatele seminari ajal jagada.

OSA C

Hindamisvahend (küsimustik) emade oskuste tunnustamiseks, nende kvalifikatsioon ja võimalik roll alustavas, innovatiivses sotsiaalses ettevõtluses.

Hollandi testi tutvustus

Hollandi kutsevaliku teemade teooria ja "Hollandi test" võttis 1970. aastatel kasutusele Ameerika psühholoog John L. Holland. See on isiksuse hindamise mudel, mis näeb ette, milline karjääri- ja kutsevalik sobib inimesele tema iseloomu põhjal kõige paremini. ([Holland Codes, RIASEC](#)).

Hollandi 6 isiksusetüüpi

Holland tuvastas kuus unikaalset isiksusetüüpi, mis põhinevad inimese huvidel ja sellel, kuidas ta läheneb elusituatsioonidele. Need 6 isiksusetüüpi on järgmised:



- 1) **Realistlikud tüübid (tegijad)** on need, kellele meeldib töötada "asjadega". Sellise isiksusetüübi inimesed kalduvad probleemide lahendamisel kasutama konkreetset lähenemist ning võivad sageli olla enesekindlad, konkurentsivõimelised ja huvitatud tegevustest, mis nõuavad motoorset koordinatsiooni, oskusi ja jõudu.
- 2) **Uurivad tüübid (mõtledjad)** on inimesed, kes oskavad hästi lahendada keerulisi probleeme, kuna neil on analüütilised oskused ja eelistus töötada andmete ja loogikaga.
- 3) **Kunstnikutüübid (loojad)** on need, kes mõtlevad väljaspool kasti, nad ei kipu lihtsalt aktsepteerima ja järgima reegleid. Kunstnikutüüpidel on hea oskus kaaluda erinevaid vaatenurki ja tulla välja uute, loominguliste ja innovaatiliste ideedega.
- 4) **Sotsiaalsed tüübid (abilised)** on külalishahked, seltskondlikud ja aitavad kõige tõenäolisemalt teisi inimesi.
- 5) **Ettevõtlikud tüübid (veenjad)** on inimesed, kellel on loomulik võime teisi juhtida. Nende loomupärane võime veenda on kasulik mitmesuguste pädevuste puhul, näiteks asjade müümisel.
- 6) **Tavapärased tüübid (korraldajad)** eelistavad struktuuri, reegleid ja korda. Selle isiksusetüübi peamised omadused on hea organiseeritavus ja metoodiline mõtlemine, suurepärane ajajuhtimine ning kvaliteetsete tulemuste saavutamine.

Holland pakkus välja, et kui inimene saab täiskasvanuks, on tõenäoline, et tema huvid sarnanevad kuue isiksusetüübi kombinatsioonile. See tähendab, et inimese isiksus on mitme tüübi kombinatsioon. Tegelikult on 720 võimalikku tüübikombinatsiooni.



Allikas: [The Career Project \(2020\)](#)

Hollandi isiksusetüüpide testide kasutamine emadest ettevõtluses

Hollandi teooria on hea mudel, mida saab kasutada emade oskuste, nende kvalifikatsiooni ja nende võimaliku rolli hindamiseks alustavas, uuenduslikus sotsiaalses ettevõtluses.

Küsimused:

- 1) Kas sa püsid surve all rahulikuna? (rahulik - realistlik tüüp)
- 2) Kas sulle meeldib kätega töötada? (praktiline - realistlik tüüp)
- 3) Kas te eelistate uurida oma keskkonda ja/või olukordi omal jõul? (iseseisev - realistlik tüüp, uuriv tüüp, kunstiline tüüp)
- 4) Kas näete ennast konkurentsivõimelise inimesena? (eesmärgile orienteeritud - realistlik tüüp)
- 5) Kas teile meeldib lahendada väga keerulisi probleeme? (probleemide lahendamine - uuriv tüüp)
- 6) Kas leiad end sageli mõtlemas uutele innovaatilistele ideedele? (ideid genereeriv - uuriv tüüp)
- 7) Kas püüate pidevalt laiendada oma teadmisi erinevatel teemadel? (uudishimulik - uuriv tüüp)



- 8) Kas te arvate, et teil on hea kujutlusvõime? (loovus - kunstiline tüüp)
- 9) Kas sa muutud sageli emotsionaalseks, kui vaatad filme, loed raamatuid ja/või kuulad uudiseid? (Tundlikkus - kunstiline tüüp)
- 10) Kui te peaksite kolima uude riiki, kas arvate, et kohaneksite uue keskkonnaga üsna kergesti? (Paindlikkus - kunstiline tüüp)
- 11) Kas teile meeldib oma teadmisi teistele edasi anda ja aidata neil paremini hakkama saada? (teiste aitamine - sotsiaalne tüüp)
- 12) Kas te suudate sageli kaasa tunda inimestele? (Empaatia - sotsiaalne tüüp)
- 13) Kas kuulete, et teid ümbritsevad inimesed ütlevad, et te panete neid sageli end paremini tundma? (Positiivne vibratsioon - eriline tüüp)
- 14) Kas olete hea meeskonnamängija? (Koostöö - sotsiaalne tüüp)
- 15) Kas te suudate strateegiliselt läbirääkimisi pidada ja teisi veenda? (Läbirääkimisoskused - ettevõtlik tüüp)
- 16) Kas saate sageli tagasisidet ümbritsevatelt inimestelt, et olete sageli motivatsiooni allikas? (Teiste motiveerimine ja mõjutamine - ettevõtlik tüüp)
- 17) Kas teil on mugav juhtida meeskondi? (juhtimisoskused - ettevõtlik tüüp)
- 18) Kas olete energiline jõud grupis? (Energia - ettevõtlik tüüp)
- 19) Kas teil läheb paremini korda, kui püstitate plaane ja ülesandeid ning töötate nende nimel tõhusalt? (ülesandele orienteeritud, konventsionaalne tüüp)
- 20) Kas teile meeldib pöörata tähelepanu väikestele detailidele? (Tähelepanu detailidele, konventsionaalne tüüp).
- 21) Kas teile meeldib kord ja struktuur oma elus ja töös? (organiseeritud, konventsionaalne tüüp)
- 22) Kas olete võimeline lõpetama ülesandeid ja projekte õigeaegselt? (ajajuhtimine, tavapärane tüüp).



Kokkuvõte

Tõehhi

- Enamik organisatsioone tegutseb klubide vormis, kus naised saavad jagada kogemusi ja üksteist toetada.
- Mõned organisatsioonid pakuvad haridust ka laiemale avalikkusele.
- Paljud organisatsioonid sõltuvad oma liikmete rahalisest toetusest ja ei saaks ilma selleta toimida.
- Lisaks uuringus nimetatud mittetulundusühingutele on olemas kommerts/äriettevõtted, mis pakuvad oma klientidele naisettevõtjate klubi liikmelisust ja oskusteavet madalate või kõrgete hindadega.
- Enamik organisatsioone ja projekte võivad olla raskesti ligipääsetavad naisettevõtjatele, kes asuvad väljaspool suuremaid linnu ja ei saa endale lubada suuri summasid haridusele või ei saa väikese lapsega kaugemale reisida.
- Seda küsimust on käsitletud osalise üleminekuga veebikeskkonnale covid-19 pandeemia ajal ja mõne väga hiljutise projektiga, nagu näiteks naisettevõtjate akadeemia the Academy for Women Entrepreneurs (AWE), mis on veebipõhine haridusprojekt. Podcastid võivad pakkuda haridust ja inspiratsiooni ka emadele, kes ei saa pendeldada suurematesse linnadesse.
- Mõned ettevõtluse ja ettevõtluse teemaga tegelevad organisatsioonid otsustasid luua oma struktuurides nais- või emadele suunatud klubisid, mis võimaldab käsitleda konkreetseid küsimusi, säilitades samal ajal suurema võrgustiku eelised.
- Lisaks suurtele riiklikul tasandil tegutsevatele organisatsioonidele on olemas ka väiksemad piirkondlikud organisatsioonid, mis võivad aidata oma liikmetel ületada mõningaid konkreetsest piirkondlikust keskkonnast tulenevaid raskusi. Samuti võivad nad



hoida paljulubavaid ettevõtjaid ja nende ettevõtteid piirkonnas ning vältida ajude äravoolu pealinna suunas.

- Prestiizne auhinna projekt, mida täiendab avalik tseremoonia, võib tõsta esile parimaid tavaid, suurendada naiste kui ettevõtete omanike tunnustamist, tuua võitjatele avalikkuse tähelepanu, tunnustust ja legitiimsust ning motiveerida ja inspireerida teisi naisettevõtjaid.
- Edukad haridusprojektid hõlmavad laia teemaderingi, mis on ühised igale ettevõttele, sõltumata nende valdkonnast, näiteks seadusandja ja maksudega toimetulek, põhilised IT-oskused, teadmised võimalikest rahastamisvõimalustest, juhtimis- ja suhtlemisoskused, aga ka head vaimse tervise tavad ja muud teemad.

Küpros

- Varajases etapis toimivas ettevõtluses on endiselt märkimisväärne sooline lõhe.
- Sellegipoolest on [Küprosel viimastel aastatel toimunud märkimisväärne muutus ettevõtlusele keskendumises](#).
- Küprosel on mitmeid ettevõtlusharidusega seotud algatusi nii formaalse kui ka mitteformaalse hariduse raames.
- Kodanikuühiskond on võtmetegur, kes aitab huvitatud inimestel saavutada oma ettevõtlusalaseid ambitsioone, pakkudes võimalusi ettevõtlushariduse andmiseks, kaasates huvitatud elanikkonna võrgustikutegevusse, mille eesmärk on teavitada ja julgustada ettevõtlust Küprosel.

Kreeka:

- Viimastel aastatel on toimunud läbimurre naiste ettevõtluse ja seda toetavate mehhanismide sektoris.
- Siiski puuduvad ulatuslikud tõendid selliste algatuste olemasolu kohta, mis on suunatud konkreetselt emadest ettevõtjatele.



Eesti:

- Eestit peetakse üheks kõige ettevõtlikumaks riigiks maailmas, kus on palju ettevõtlusvõimalusi.
- [Riiklikul tasandil](#) on mitmed ministeeriumid ja Eesti Kaubanduskoda võtnud vastu poliitikadokumendi ettevõtlusõppe edendamise kohta.
- Ettevõtlusõpetust tunnustatakse õppekavavahelise eesmärgina kõikidel kooliastmetel.
- Ettevõtluspädevus on üks põhipädevusi, mida tuleks omandada kõikidel kooliastmetel.
- Ettevõtlusoskuste arendamise toetamiseks on palju vahendeid ja võimalusi.

Itaalia:

- Soolised erinevused emade tööhõive osas püsivad
- Emade koolitamine ja nende oskuste parandamine on ülimalt oluline, et nad saaksid alustada ettevõtlusega
- Oluline on anda neile vahendeid/tööriistad, mis sobivad nende nõudliku päevakavaga koos lastega.
- Saadaval on mitmeid tõsiseid mängu ja muid paindlikke võimalusi, mis sobivad nende nõudliku eluviisiga.



mom entum
helping mothers

BIOGRAAFIA

OSA A

Tšehhi

BPWCR (2022): <https://bpwcr.cz/>

CMA (2022): <https://www.cma.cz/klub/klub-manazerek-cma/>

CMAPM (2020): <https://www.cmapm.cz/>

IdeaZone (2022): <https://ideazone.cz/>

Klubpodnikatelekzlin (2022): <https://klubpodnikatelekzlin.cz/>

Matkapodnikatelka (2020): <https://www.matkapodnikatelka.cz/>

Ohkvyskov (2022): <http://ohkvyskov.cz/klubova-cinnost/klub-podnikatelek-pri-ohk-vyskov/>

Podnikavezenypce (2021): <https://www.podnikavezenypce.cz/o-nas/>

stredoceske-podnikatelky (2021):

<https://www.stredoceske-podnikatelky.cz/index.php/ct-menu-item-6>

amsp (2017):

<https://amsp.cz/projekt-maminky-nebojte-se-podnikani-ukazeme-vam-jak-na-to/>



esfcr (2018a):

https://www.esfcr.cz/projekty-oplzz/-/asset_publisher/0vxsQYRpZsom/content/inspirujme-zeny-k-podnikani?inheritRedirect=false

esfcr (2018b):

https://www.esfcr.cz/projekty-oplzz/-/asset_publisher/0vxsQYRpZsom/content/asistencni-centrum-pro-podporu-podnikani-zen-ve-zli-1?inheritRedirect=false

centrumpropodnikani (2019):

<https://www.centrumpropodnikani.cz/projekty/bezplatne-vzdelavaci-kurzy-pro-matky-s-detmi-do-10-let/>

czechinvest (2021):

<https://www.czechinvest.org/cz/Homepage/Novinky/Unor-2021/CzechInvest-spousti-Akademii-podnikavych-zen>

dzs (2022):

<https://www.dzs.cz/clanek/vyzva-pro-zeny-podnikatelky-prihlaste-se-do-programu-supernovas-podporte-podnikatelsky>

nova-dimenze (2014): <http://nova-dimenze.eu/nejsemnatosama/?p=713>

centrummartin (2015):

https://www.centrummartin.cz/wp-content/uploads/2017/12/OPPA_podnikave_zeny_ver.2.pdf

anchor (2022): <https://anchor.fm/barbora-vakov>

info (2022): <https://www.info.cz/podcasty/podnikatelka>

ceskepodcasty (2022a): <https://ceskepodcasty.cz/podcasty/svet-podnikatelek>

ceskepodcasty (2022b): <https://ceskepodcasty.cz/podcasty/pink-powerful-talk>

oceneniceskychpodnikatelek (2022): <https://www.oceneniceskychpodnikatelek.cz/>



Küpros:

[Inclusive Entrepreneurship Policies in Cyprus \(2020\)](#)

[School Education Gateway: Entrepreneurship education in Cyprus \(2015\)](#)

[University of Cyprus, Centre for Entrepreneurship \(C4E\)](#)

[Junior Achievement Cyprus](#)

[AIPFE Cyprus](#)

Eesti:

BPW Estonia - Business and Professional Women Organisation Estonia

eAkadeemia (eAcademy)

Edu Tegu entrepreneurship education programme, <https://ettevotlusope.edu.ee/>

Enterprise Estonia (EAS)

Future City, Estonian Entrepreneurship University of Applied Science,

<https://www.eek.ee/projects/?nid=2577&scr#event2577>

Most 'startup-friendly' and unicorns galore: The Baltics in data (2022), Sifted,

<https://sifted.eu/articles/baltics-estonia-latvia-lithuania-startups-ecosystem>

Republic of Estonia: Ministry of Education and Research:

<https://www.hm.ee/en/activities/strategic-planning-2021-2035>

School Education Gateway: Entrepreneurship Education in Estonia (2015),

https://www.schooleducationgateway.eu/downloads/entrepreneurship/Estonia_151022.pdf

f

Youth Field Development Plan 2014-2020

Kreeka:

Association of Women Entrepreneurs of Greece (SEGE, 2019)



"Business of female gender" (businesswoman, 2019)

European Region Entrepreneurship Connection – EFEB Network (efebnetwork, 2022)

Female Legends - Youth Innovation and Entrepreneurship "FLYie" project
(femalelegends, 2021).

"Find your Mentor" by Women Do Business (businesswoman, 2019).

SEEWBAN – South East Europe Women Business Angels Network (SEGE, 2018)

WECAN, (wecanproject, 2020)

Women Do Business (womendobusiness, 2019)

Women on Top, (womenontop, 2022).

Italia

European Commission, 2020

Gender Equality Index, 2019

<https://mefirstacademy.com>

<https://www.aidda.org>

<http://www.workingmothersitaly.com>

<https://businessforlady.it>

<https://www.gammadonna.it>

<https://www.aidda.org>

<https://wideproject.eu/>

<https://grls.it>

<https://networkmamas.it>

<http://coaching4u.it/>



OSA B

[Business model canvas](#)

[Business Planning checklist](#)

[The 5 euro Challenge](#)

<https://www.kickstarter.com/projects/plantingcostarica/re-launch-grab-a-mug-get-a-hug-7-days>

“[15% Solutions](#)”, Session Lab

“[Trust battery](#)”, Session Lab

<https://www.gyfted.me/test/6047c20914f9ed8c04cd3320>

http://www.tlu.ee/opmat/HTI/ettevotlik_motteviis/ettevtliku_mtteviisi_telg.html

<https://files.eric.ed.gov/fulltext/EJ1192500.pdf>

http://www.tlu.ee/opmat/HTI/ettevotlik_motteviis/enesehindamise_test.html

http://www.tlu.ee/opmat/HTI/ettevotlik_motteviis/enesehindamise_test0.html

<https://www.gyfted.me/test/6047c20914f9ed8c04cd3320>

<https://www.gyfted.me/all-tests>

OSA C

[Holland Codes, RIASEC](#)

[The Career Project \(2020\)](#)